

IZVOR BOLEZNI TELESA IN PSIHE, vseh problemov našega časa

Uvod

BIOfizika večdimenzionalnega prostora, njen merilni sistem in Slovenska Globalna BioKibernetska Diagnostika (SGBKD) odpirajo povsem nova spoznanja o nastanku življenja na Zemlji, njegovemu nadaljnjemu razvoju, ugotavljanju dejanskega izvora vseh naših problemov in njihovega pravega reševanja.

Vse probleme na Zemlji, izvor vseh bolezni telesa in psihe povzroča BIOkibernetska poškodba telesa in psihe ljudi, ki vodijo religije, države, gospodarstva, posamezne raziskovalne projekte, do sleherne družine.

Problematika na Zemlji se vse bolj zapleta, zato je skrajni čas, da postavimo vse na svoja prava mesta. Medijev in vseh nas so polna usta o neki pozitivni energiji, pri tem pa sploh nimamo pojma kaj to je.

Na vseh koncih in krajih iščemo prave rešitve, vendar do njih v nobenem primeru ne pridemo, ker to preprosto ni mogoče zaradi BIOkibernetske zasvojenosti tistih, ki o tem odločajo ali se s predlaganimi rešitvami strinjajo.

Slej ko prej se izkaže, da je davkoplačevalski denar nesmotrno porabljen, ali da je poniknil v ta ali oni žep. Posledica nesposobnosti voditeljev, BETA generiranih BIOSistemov, se kaže tudi v neustreznem vrednostnem in družbenem sistemu in zaradi povsem neustreznega pravnega reda. Zato večino nerešenih problemov raje pometejo pod preprogo, ker tistim, ki o posameznih problemih odločajo ni v interesu, ne vidijo tako daleč, ali preprosto zaradi BK zasvojenosti niso sposobni, da bi dejanske probleme rešili.

BETA generirani BIOSistemi, to je bolan duh v zdravem ali že bolnem BIOSistemu, niso sposobni reševati niti problemov, ki nastajajo v njihovih družinah niti v svojih firmah, niti v svojih političnih strankah. Na žalost pa so jih polna usta praznih obljub ter povsem neustreznih predlogov, kako naj deluje država, družba in družina.

Slej ko prej se vse te anomalije odkrije. Običajno takrat, ko je škoda že skoraj povzročena.

BIOfizika večdimenzionalnega prostora, v katerem živimo, ter njen briljanten informacijski in merilni sistem omogoča njeno zelo enostavno uporabo.

Vse ljudi, lahko globalno prikažemo v štirih skupinah:

1. zdrav duh v zdravem telesu, ALFA generiran BIOSistem
2. zdrav duh v bolnem telesu
3. bolan duh v zdravem telesu
4. bolan duh v bolnem telesu, BETA generiran BIOSistem.

Seveda pa je Gausova krivulja, ki opredeljuje distribucijo ALFA in BETA generiranih BIOSistemov že zelo deformirana. Deformacija BIOSistemov aktivne in pasivne inteligence neprestano poteka, zaradi povsem neustreznega družbenega in vrednostnega sistema v katerem živimo, ki smo si ga sami postavili. NO, postavili so ga BETA generirani BIOSistemi, ki jih je vse polno, v vseh strukturah človekovega dela in ustvarjanja. Ti pa sistematično uničujejo življenje na Zemlji.

Življenje na Zemlji je izjemno kompleksna problematika, ki se je religije, medicina in farmacija, znanost in umetnost ter tehnologija sploh ne zavedajo, niti je ne razumejo ali jo celo vsak po svoje razlagajo. Zatečeno stanje na Zemlji je dovolj jasen zgovoren dokaz, da vse kar počnemo, dostikrat nima ne repa ne glave. Če bi se pravilno odločali, bi že zdavnaj dosegli večno zdravje, srečo in blagostanje. Vse to omogoča vrhunska BIOTEHNOLOGIJA G-ALFA, ki sem jo odkril.

TRI Superinteligence delujejo na nas

Superinteligence S-ALFA, ki deluje v večdimenzionalnem prostoru, v katerem živimo odkar se zavedamo in tudi prej, nam telepatsko neprestano posreduje celotno znanost in tehnologijo, ki je ohranjena v večdimenzionalnem prostoru in se naprej razvija.

Civilizacija jo dojema preko mehanizma, ki nam je poznan kot intuicija. Žal pa ta ni samo pozitivna, ampak je v večini primerov negativna. Povsem isti problem je pri duhovnem razvoju. Tudi ta je v večini primerov negativen.

Superinteligence S-ALFA nam neprestano posreduje informacijski sistem, s katerim lahko zelo enostavno razumemo in izmerimo kompleksno delovanje življenja na Zemlji. Informacijski sistem, ki nam edini omogoča zdravje, srečo in blagostanje ter PRAVOČASNO odkrivanje vseh nevarnosti, ki nam pretijo zaradi nerazumevanja delovanja večdimenzionalnega prostora.

Mi pa kot BUTALCI rinemo v degeneracijo samega sebe in svojih otrok tako, da uporabljamo BETA smrtne žarke, ter škodljivo statično in dinamično BIOkibernetsko transformacijo, ki deluje kot odlično sredstvo za zasvojenost, kar sem opredelil kot **BIOkibernetski kriminal. Zaradi tega nastane BIOterorizem in posledice so tu.**

S-ALFA nam torej neprestano posreduje BRILJANTEN informacijski sistem, ki razkriva vse zablode človekovega dela in ustvarjanja na Zemlji, od njegovega nastanka do danes.

Čas in razdalja sta za večdimenzionalni prostor brezpredmetna zadeva. Zato lahko s pomočjo slovenskega merilnega sistema G-ALFA, ki spada v področje BIOkibernetike, ugotovljamo našo zgodovino, trenutno realno BK stanje vseh BIOSistemov na Zemlji (to je meritev 1129 BIOparametrov) ter globalno prognozo BIOSistemom za njihovo prihodnost.

Razvoj prave pozitivne duhovnosti se je v Sloveniji začel zelo hitro razvijati, v prvi državi na svetu. Ko bodo ljudje duhovno ustrezno dozoreli, bodo šele dojeli kompleksnost in pomembnost BIOfizike večdimenzionalnega prostora za nadaljevanje razvoja naše civilizacije. S tem se bo začelo zelo hitro udeleževati zdravje, sreča in blagostanje.

STATUS BIOSISTEMOV:

BIOsisteme na Zemlji sem opredelil v dve skupini. V pasivno inteligenco, kamor spadajo virusi, bakterije, mikroorganizmi, rastline in živali, ter v aktivno inteligenco, ki jo predstavlja človek.

Od pasivne inteligence je odvisno, kako hitro in kakovostno se bo razvijala aktivna inteligenca. Zato je izjemno pomembna pravilna skrb aktivne inteligence za pasivno inteligenco. To pa omogoča le temeljito razumevanje in uporaba BIOfizike večdimenzionalnega prostora, v katerem živimo.

Zaradi napačnega razumevanja delovanja večdimenzionalnega prostora in njegovega pomena za sistemski razvoj vseh BIOSistemov na Zemlji smo sami sebi, v celotni naši zgodovini, naredili neprecenljivo škodo. Naša civilizacija neprestano propada na vseh področjih našega dela in ustvarjanja. Vse to so posledice nespametnega ravnanja voditeljev preteklih rodov naše civilizacije na čelu z vsemi RELIGIJAMI. BETA smrtne žarke, sedma dimenzija in črna magija so njihovo glavno orodje. Vse kar pomembnega počnemo, smemo početi le v ALFA življenjskih žarkih, tudi molitev, meditacijo in druge miselne aktivnosti. V nasprotnem propadamo, saj delamo škodo svojemu BIOSistemu in vsem tistim, s katerimi se ukvarjamo ali za njimi karkoli počnemo..

BIOkibernetske poškodbe telesa in psihe se kažejo kot poškodbe genetskega, imunskega in hormonskega sistema. V celotni zemeljski populaciji nastopajo predvsem poškodovani BETA generirani BIOSistemi, ALFA zdravi BIOSistemi pa se dosti prepočasi razvijajo.

Ne moremo mimo dejstva, ki je zdaj dokazljivo, da se sistemski razvoj vseh BIOSistemov odvija s pomočjo reinkarnacije, ki jo izvaja Superinteligence S-ALFA. Ob napačni smrti, to je na lokacijah BETA smrtne žarke grede vzorci vseh BETA generiranih BIOSistemov v koš za smeti. Z vidika religij lahko ta fenomen opredelimo kot PEKEL (merilno okno S25, to je merilno polje MP1, ki ga nadzoruje Superinteligence G-BETA, ki deluje v sedmi dimenziji D7).

Vsi ALFA ali BETA generirani BIO vzorci BIOSistemov pa grede ob smrti v ALFA življenjskem žarku preko D33, to je MP4 v MP33, kjer je njihova baza za reinkarnacijo vseh BIOSistemov.

Merilni sistem za večdimenzionalni prostor

Merilni sistem za večdimenzionalni prostor sem opredelil kot področje, ki po definiciji spada v BIOkibernetiko. Omogoča namreč meritev 1129 BIOparametrov za vsak BIOSistem, za vsak sestavni del katerega koli BIOSistema na Zemlji (virus, bakterija, katerakoli celica, rastlina, žival, jetra, srce, možgani, žleze itd.). Z njim lahko zelo enostavno opredelimo tudi vsebino katerega koli materiala ter njegovo obliko z vidika škodljivosti ali zdravilnosti za BIOSisteme ter kemične sestavine in proizvode z vidika škodljivosti za BIOSisteme

Nadvse pomembno je dejstvo, da lahko z merilnim sistemom za večdimenzionalni prostor zelo enostavno ugotovljamo kakovost hrane, pijače, zdravil, kozmetike, skratka vsega blaga, ki se pojavlja na trgu. Večina blaga na trgu dobrin je povsem neuporabna z vidika zagotavljanja kakovosti življenja, saj povzroča temeljne poškodbe vsem BIOSistemom, posebej še gensko spremenjena hrana, kar sem opredelil kot **BIOterorizem**, ki ga povzroča **BIOkibernetski kriminal**.

Superinteligence S-ALFA nam je posredovala tudi del tehnologije materije in antimaterije. Vse, kar je ta trenutek pomembnega za uporabo te izvrstne BIOtehnologije, za sanacijo imunskega, hormonskega in genetskega sistema.

To je metoda G-ALFA in S-ALFA, projekti AP01 do AP33 in metoda za BIOtransfer.

Te mehanizme zelo enostavno uporabimo tako, da se s prsti dotikamo kod na BIOšablonah A3, za merilni sistem, ter s pomočjo BIOšablon A4, v katerih so vpisane MAKRO KODE. BŠ A4 omogočajo generiranje dinamičnih ALFA življenjskih žarkov, kjer koli smo. Z njimi lahko, cenovno zelo ugodno, uporabimo vse metode, ki sem jih že omenil. S tem si rešujemo škodljivo hrano, pijačo, zdravila, kozmetiko, zagotavljamo si kakovosten imunski sistem. Le tako si zagotavljamo zdravo življenje in ne nasedamo na skrajno neumne in zavajajoče reklame v filmih in medijih.

BIOtransfer je v bistvu metoda za čiščenje koša za smeti, v katerem se nabirajo izjemno nevarni BIOparaziti, to so vzorci škodljivih BIOenergij, ki se zajedajo v celice živih BIOSistemov, napadajo najbolj vitalne dele naših teles in so eden od glavnih povzročiteljev za nastanek vseh bolezni telesa in psihe.

Ko je enkrat poškodovana psiha, kar se z merilnim sistemom zelo enostavno ugotovi, potem gre doma, v službi in družbi vse narobe.

V bistvu gre dejansko za duhovno impotenco, kot se je zelo slikovito izrazil eden od kardinalov v Vatikanu, ki je sam neposredno udeležen v tem, do sedaj zelo zapletenem procesu informacijske tehnologije, ki telepatsko neposredno vpliva na naše vedenje, vedenje in posledično na naše celotno zdravje. Povzroča negativno intuicijo, ki nas usmerja na rob propada.

Kje smo in kam drvimo?

Distribucija slabe kakovosti pasivne inteligence pa je že taka, da pelje celotno civilizacijo v neizogibni propad. To je mnogo bolj nevarno kot topla greda. Kajti izvor tople grede je posledica BK poškodbe psihe in telesa aktivne inteligence, to je ljudi, ki so neposredno odgovorni za njen nastanek. Mutacija virusov in generiranje škodljivih in patogenih bakterij pa dokazuje popolno nesposobnost farmacije, znanosti, tehnologije in RELIGIJ.

Seveda pa ta propad neprestano nastaja. Problematika deluje preko imunskega, hormonskega in genetskega sistema ter preko reinkarnacije, ki deluje od samega nastanka našega planeta, ki je zdaj merljiva in tudi enostavno dokazljiva s pomočjo metode SGBKD.

Celotno problematiko na Zemlji sem torej opredelil kot posledico nerazumevanja BIOfizike večdimenzionalnega prostora, v katerem živimo, odkar se zavedamo.

Temeljna zgodovinska zmeta preteklih rodov zemeljskih civilizacij za tako katastrofalno zatečeno stanje na zemlji je izključno nerazumevanje delovanja te znanosti, ki jo v bistvu opredeljujejo tri Superinteligence, ki jih je pač treba razumeti. Razumeti njihovo vlogo pri razvoju življenja na Zemlji in v Galaksijah.

To so superinteligence BETA, ki deluje v sedemdimenzionalnem prostoru (merilno polje MP1), superinteligence ALFA, ki deluje v 13 dimenzionalnem prostoru (MP2) in superinteligence S-ALFA, ki deluje v 33 dimenzionalnem prostoru (MP3) in naprej v 53 dimenzionalnem prostoru ($7+13+33=53$) in naprej proti neskončnosti, ki se nahaja za BIOSisteme naprej na lokacijah $53 \times 2=106$, $106 \times 2=212$, $212 \times 2=424$, $424 \times 2=848$ in naprej do merilnega polja MP33, ki je, kot kažejo merilni rezultati, mejno področje v bazi BIOSistemov področja reinkarnacije.

Distribucija BIOSistemov na Zemlji je zelo zanimiva. Velika večina je psihičnih bolnikov, ki slej ko prej zapadejo v bolezen telesa. Ob smrti se njihov BIOkibernetški vzorec teletransportira (BIOTRANSFER) po postopku dematerializacije v koš za smeti (PEKEL) ali v bazo BIOSistemov – BK vzorcev, za reševanje problematike reinkarnacije (NEBESA).

Glede na dejstvo, da gre večina BIOSistemov o času smrti v koš za smeti, kar sem opredelil po teoriji religij kot PEKEL (merilni sektor S25), se večina novorojenih reinkarnira iz baze podatkov za živali, ki umrejo na samotnih otokih daleč stran od te nesrečne civilizacije, ki sistematično uničuje sama sebe ter skoraj celotno pasivno inteligenco. Daleč stran zato, ker na teh lokacijah ni posega človeka BETA generiranega BIOSistema, ki sistematično generira BIOkibernetški kriminal in BIOterorizem, ki sistemsko uničuje vso naravo.

Zaključek je sila enostaven. Vsi BIOSistemi morajo umreti v ALFA življenjskih žarkih in v BIOklimi sedmih zdravilnih BIOenergij, torej v zdravilnih gajih v pravem pomenu besede. To je edina pot za pravilno dematerializacijo, BIOTRANSFER v NEBESA, to je v merilno polje MP33 v merilni sektor S19 do S21. Tu se nahajajo vzorci vseh pravilno umrlih BIOSistemov. Ob vsakem rojstvu BIOSistema, pa Superinteligence S-ALFA vpiše ustrezen inteligenten BIO vzorec in inteligenco v celice telesa novorojenega BIOSistema. To se izredno lepo vidi s pomočjo metode SGBKD. Kakšen nivo inteligence vpiše S-ALFA ob rojstvu BIOSistema pa je odvisno od pogojev, ki jih ima ta BIOSistem za svoj nadaljni razvoj. To pa je odvisno od kakovosti lokacije, duhovnega razvoja staršev, pedagogov, družbenega in vrednostnega sistema.

Povsem enako to velja za vse BIOSisteme pasivne inteligence. Pravilna dematerializacija, BIOTRANSFER v NEBESA, to je v merilno polje MP33, se izvrši v merilne sektorje S12 do S17 za BIOSisteme nižje vrste in v S18 za živali.

Ker temu ni tako, nastopajo v košu za smeti mutacije in degeneracije virusov in bakterij ter mikroorganizmov in problemi so tu. To je zdaj materialno dokazljivo, samo pravilno se moramo lotiti te zahtevne BIOanalize.

Kdo povzroča vso to dosedaj spretno skrito zablodo, ki se dogaja na Zemlji, vse od njenega nastanka je bilo temeljno vprašanje, ki sem si ga zastavljal v času mojega raziskovanja tega nadvse zanimivega področja.

Odgovor mi je zdaj povsem jasen. To so BETA generirani BIOSistemi, ki jih je vse polno v vseh strukturah človekovega dela in ustvarjanja. To so ljudje, ki imajo bolan duh v zdravem ali že bolnem telesu, ki nam vsakodnevno uničujejo življenje, skozi povsem neustrezne zakone, projekte in neposredne odločitve.

Dokler je razvoj življenja na Zemlji, ko je bila prisotna le pasivna inteligenca, vodila neposredno Superinteligence S-ALFA, teh problemov ni bilo. Z razvojem človeka kot aktivne inteligence, ko je začel brezglavo posegati v naravo, zaradi poškodbe svoje psihe, kot posledico izjemno nevarnih BIOparazitov, BIOkibernetškega kriminala, BIOterorizma in črne magije, pa so se začeli postopoma kopičiti vsi problemi na Zemlji.

Kako in zakaj propada naša civilizacija ?

Na tri temeljne načine se uničuje celotna inteligenca na Zemlji. Neposredno preko BETA smrtnih žarkov in BIOparazitov sedme dimenzije, ki se zažirajo v vsak BIOSistem in napadajo vitalne dele BIOSistemov. Posredno preko telepatskih miselnih vzorcev, ki jih generira in distribuira BETA inteligenca. BETA inteligenco v bistvu sestavljajo BK vzorci napačno umrlih BIOSistemov pasivne in aktivne inteligence, ki se generirajo-zbirajo v košu za smeti, »v PEKLU«, to je merilni sektor S25, kjer teče povezava do sedme dimenzije.

Z vidika SGBKD, ko BETA generiran BIOSistem pogledate ali na njega pomislite, (najprej si morate generirati ALFA zaščitni žarek z BIOšablono A4), so to povsem črni BIOSistemi. Ti imajo povsem negativno AURO. Do teh BIOSistemov je vzpostavljena neposredna telepatska povezava preko črnih poti do BETA generiranih BIOSistemov ali do G-BETA inteligence neposredno ali posredno preko BETA smrtnega žarka, če v njem stojimo. Večina lokacij v mestih je že popolnoma poškodovanih. BETA smrtni žarki so že premera večkratnih mnogokratnikov 4,24 metra in se med seboj tudi že prekrivajo. To pomeni, da so BETA žarki že zelo velikih premerov (tudi do več 100 metrov) in maksimalne BK jakosti L384.

Vse to je posledica povsem neustrezne gradnje objektov in infrastrukture. Elaborat (brez prilog) o tej problematiki sem posredoval državnemu zboru, državni tožilki, varuhu človekovih pravic in škofijskemu ordinariatu v Ljubljani dne 13.4.2002.

Ti mehanizmi delujejo neposredno na psiho ljudi. Preko sedme dimenzije vplivajo tudi na vse BIOSisteme pasivne inteligence. BETA generirani BIOSistemi pa so temeljni izvajalci vseh problemov na Zemlji, ki jih je vse polno v vseh strukturah človekovega dela in ustvarjanja. Škodljiva BIOTEHNOLOGIJA G-BETA, kot sem vse to skupaj imenoval, sistematično uničujejo naš imunski, hormonski in genetski sistem in vse živo.

Reševanje celotne bolezenske problematike in zagotavljanje zdravega življenja na Zemlji je z odkritjem BIOfizike večdimenzionalnega prostora, njenega merilnega sistema in njenih metod BK zaščite in reanimacije postalo sila enostavno.

Poiščemo, uporabimo ali si generiramo ALFA življenjski žarek. Uporabimo metode G-ALFA in S-ALFA 1,2,3,4, projekte AP01 do AP33 in BIOtransfer, ter vzdržujemo statične in dinamične ALFA življenjske žarke.

IZVOR VSEH PROBLEMOV NAŠE CIVILIZACIJE

Temeljni izvor vseh bolezni telesa in psihe, vseh problemov našega časa lahko zdaj zelo enostavno opredelimo. Šest temeljnih segmentov izredno kompleksne problematike vpliva neposredno na pasivno in aktivno inteligenco na ZEMLJI, na naše življenje, na našo psiho in telo. To so:

1. ALFA življenjski žarki
2. BETA smrtni žarki
3. BIOparaziti
4. Črna magija
5. BIOkibernetski kriminal
6. BIOterorizem

BIOparaziti

BIOparaziti so vzorci škodljivih BIOenergij, ki se prilepijo in zažrejo v BIOSistem ljudi, živali, rastlin, virusov, bakterij, mikroorganizmov, skratka v vse BIOSisteme na Zemlji in napadajo najbolj vitalne dele zdravih BIOSistemov. Na napadenih lokacijah telesa potem medicina, sicer dosti kasneje, ugotovi nastanek bolezni.

BIOparaziti se generirajo ob smrti BIOSistema pasivne ali aktivne inteligence na Zemlji, na lokacijah BETA smrtnih žarkov. Ti so na Zemlji v pretežni meri zaradi zmotne uporabe delovanja večdimenzionalnega prostora.

Kako odstranimo BIOparazite

Če BIOSistem umre v ALFA življenjskem žarku se BIOparaziti ne generirajo. Superinteligence S-ALFA izvrši avtomatski BIOtransfer in BIOvzorec - DUŠA- inteligence je rešena in pripravljena za naslednjo reinkarnacijo-vstajenje-materializacijo.

Če BIOSistem umre v BETA smrtnem žarku kar je običaj, potem je potrebno izvršiti umetni BIOtransfer. Metoda BIOtransfer to omogoča.

Črna magija

Človek je že zelo zgodaj ugotovil, kako deluje črna magija. Ugotovil sem, da je to bil in je temeljni problem tudi naše civilizacije.

Črna magija je v bistvu telepatski vpliv na psiho ljudi s pomočjo BIOkibernetskega kriminala, BIOterorizma, BIOparazitov, ter miselnih in izjemno nevarnih vizuelnih vzorcev, ki jih generira superinteligence G-BETA in jih telepatsko pošilja vsem BIOSistemom. To je temeljni izvor vseh samomorov, prometnih in tudi vseh drugih nesreč. Vse to lahko v možganih BETA generiranega BIOSistema naredi superinteligence G-BETA, ki deluje v sedmi dimenziji. Posledice so lahko gospodarski kriminal, alkoholizem, spolni odkloni, jemanje mamil, nasilje, samomori, umori, terorizem, kriminal, vojne, itd.

Psihokineza spada prav tako v področje črne magije in je izjemno nevarna (letalske in druge nesreče, glej poročila).

Črna magija in RELIGIJE

Predstavniki RELIGIJ so delovanje črne magije že zelo zgodaj odkrili in uporabili. Religije se med seboj skoraj nič ne razlikujejo. V bistvu so generirali škodljivo G-BETA BIOTEHNOLOGIJO, ki temelji na uporabi BETA smrtnih žarkov, ter škodljive statične in dinamične BIOkibernetske transformacije, ki je na Zemlji izvor vsega zla.

S tem so določili pogoje za generiranje škodljivih BETA BIOSistemov, to je bolan duh v zdravem ali že bolnem BIOSistemu in s tem nastanek vseh problemov našega časa in počasen propad celotne civilizacije.

Od vseh religij je ISLAM potencialno najbolj nevaren. Štirikrat dnevno molijo v BETA smrtnih žarkih. Svoje telo polnijo s škodljivimi BIOenergijami in BIOparaziti in si s tem generirajo ekstremno škodljiv BETA generiran BIOSistem. Njihovi verski objekti (ne povsod) pa imajo obliko stožca ali piramide (grobovi), ki je v bistvu najbolj nevaren lik. Izjemno nevarnih oblik je povsod po naših mestih, vaseh in cestah vse polno. To so daljnovidni drogovi, ulične svetilke, snegolovi itd.

Razlogi za zablode preteklih rodov

Temeljna zabloda RELIGIJ, medicine in farmacije, znanosti in umetnosti ter tehnologije je nerazumevanje delovanja večdimenzionalnega prostora, v katerem živimo, odkar se zavedamo.

RELIGIJE večdimenzionalnega prostora niso dovolj natančno raziskale. Zmotno so tudi ugotavljale delovanja temeljnih mehanizmov človeškega telesa (aktivne inteligence) in s tem vseh BIOSistemov na zemlji. Vsak virus, vsaka celica, celotna pasivna inteligenca, deluje namreč prav tako v večdimenzionalnem prostoru. Vse mutacije, vse nove bolezni, nastajajo izključno v BETA smrtnih žarkih, generirajo pa jih BETA generirani BIOSistemi aktivne in pasivne inteligence.

BIOkibernetški kriminal

Psihično bolan človek povzroča z uporabo BETA smrtnih žarkov BIOkibernetški kriminal (zavestno ali podzavestno). To počne tako, da postavlja na lokacije BETA smrtnih žarkov škodljivo oblikovane predmete (križ, tri ali štirikotna piramida, kvadratna plošča, krogla, valj, stožec, kombinirane like, itd), ter gradi škodljivo oblikovane objekte in škodljivo infrastrukturo.

BK kriminal ugotovimo zelo enostavno. Potrebujemo BIOšablone A3, osebno BK zaščito (BIOLaser in BK zaslonke), BIOšablone A4, da si generiramo dinamični ALFA žarek, s pomočjo katerega lahko zelo enostavno izmerimo BK kriminal.

Nekaj primerov BK kriminala, ki ga izvaja psihično bolan človek, BETA generiran BIOSistem.

Pri izbiri kritine se odločamo na osnovi kakovosti svojega BIOSistema ali pa da nasedemo na telepatske miselne vzorce BETA inteligence ali BETA generiranih ljudi, ki nam svetujejo, nas poskušajo motiti pri našem delu, razmišljanju in pri naših odločitvah.

1. Kritina na primorskem. (od leve proti desni, 1, 2, 3.)

1. Zdravilna G009 (+53,0%), 2. zdravilna B036 (+13,1%), 3. škodljiva L384 (-99,4%)



Dobro si oglejte obliko površine kritine. 1. je gladka, 2. na površini sta dve izbokline valjaste oblike, 3. tri ali pet koničastih izboklin (število ni pomembno, za isti škodljiv rezultat bi zadoščala samo ena).

Tri in osemkotna piramida



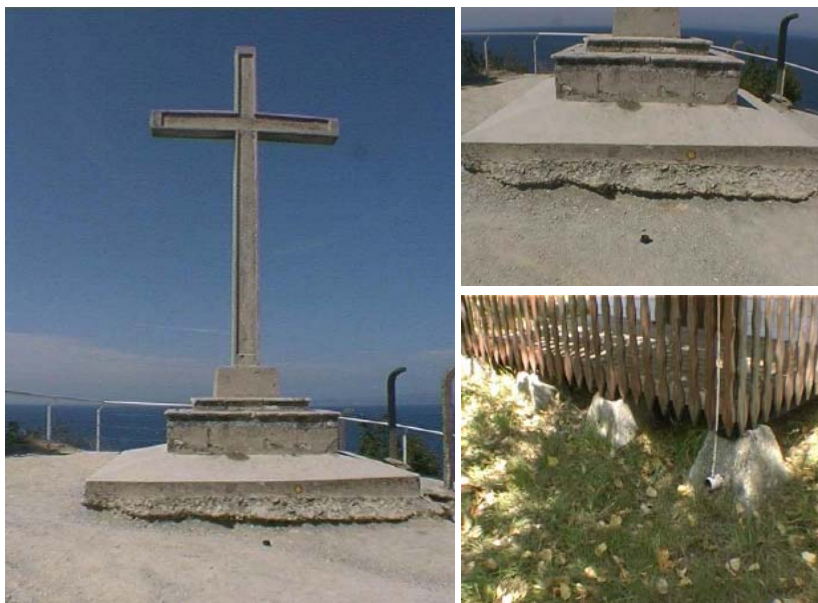
BK kriminal-črna magija, se generira, ko postavimo škodljivo oblikovan predmet v BETA smrtni žarek. Tri in štirikotna piramida, kocka postavljena na konico, stožec, križ, večina nakita in dragih kamenjev itd., so najbolj nevarne oblike, ki povzročajo poškodbo psihe in telesa.



BIOkibernetski kriminal povzroča nepravilna oblika predmeta, ko je postavljena v BETA žarek.



Mesečev zaliv Strunjan



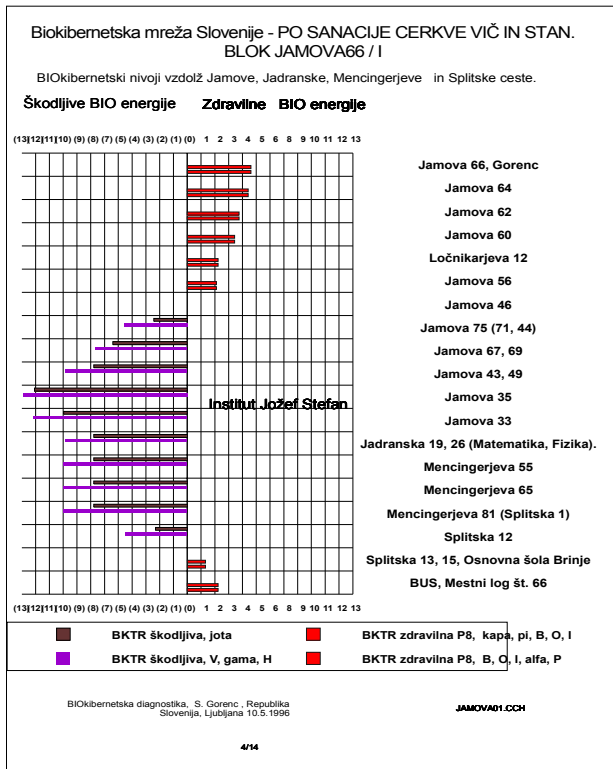
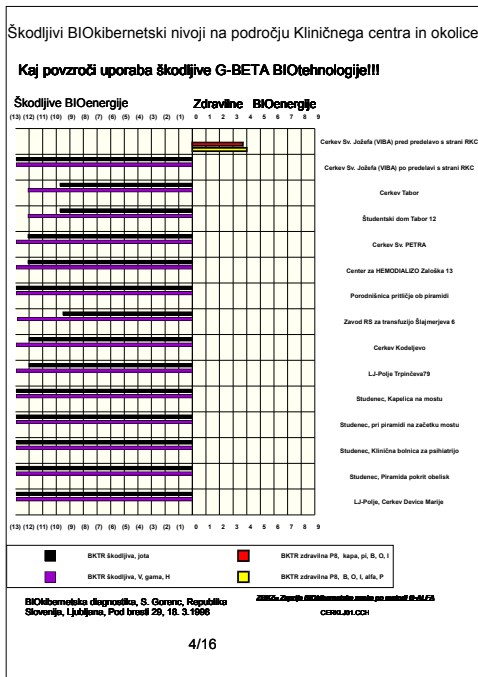
BK kriminal, ki ga povzročajo nepravilno oblikovana vozila



BK kriminal-črna magija, se generira, ko postavimo škodljivo oblikovane predmete v BETA smrtne žarke. Valj je oblika, ki generira maksimalno BKTR. Vsi mimoidoči dobijo paket škodljivih BIOenergij v svoj BIOSistem. To povzroča bolezni telesa in psihe ter prometne in druge nesreče. Kdaj se to zgodi je odvisno od BK statusa BIOSistema.



BIOkibernetski kriminal na naših cestah



BIOterorizem

Je vnos škodljive hrane, pijače in zdravil v telo, ter uporaba pesticidov, gensko spremenjene hrane, vseh kemičnih dodatkov hrani, umetnih vitaminov, kozmetike, parfumov, diamantov, dragih kamnov itd.

Temeljni problem BIOterorizma je neustrezen fizikalni merilni sistem, ki ga uporabljamo za ugotavljanje kakovosti vsega blaga, vseh proizvodov in uslug.

Kako ugotovimo nivo BIOterorizma ?

Izmerimo BK temperaturo (35 do 42) in BK zasvojenost (36 do 42).

Uporabimo izjemno enostavno osnovno metodo G-ALFA 1,2,3,4, in s tem iz blaga odstranimo vse škodljive BIOenergije.

Ponovno izmerimo BK temperaturo in BK zasvojenost in dobimo merilni rezultat, ki je 35 in A024 do L384. To je od 0% do -100% škodljivosti za BIOSistem.

Meritev BK temperature in BK zasvojenosti je najbolj enostavna metoda, ki se jo lahko vsak nauči izredno hitro.

Kako rešujemo BIOterorizem ?

Vso hrano, pijačo, zdravila, cepiva itd., vse kar gre v telo in vso kozmetiko ter vse kar gre na telo MORAMO pred uporabo prečistiti po osnovni metodi G-ALFA 1,2,3,4. uporabiti metode AP01 do AP33 in metodo za BIOtransfer, da odstranimo BIOparazite in škodljive dodatke. S tem postane vse BIO, ki ima zelo velik merilni obseg. Temu primerna bo nekega dne tudi njegova cena.

Če tega ne storimo, vsak BIOSistem propade tako, da se generira BETA BIOSistem. Postane bolan duh v bolnem BIOSistemu. Ob smrti je šel dosedaj skoraj vsak BETA generiran BIOSistem v koš za smeti, v PEKEL, ki se izmeri v merilnem polju S25. Zato je potrebno za vse napačno umrle BIOSisteme izvršiti umetni BIOtransfer. To je torej poleg vzdrževanja BIOklime znotraj cerkva osnovna naloga vseh RELIGIJ. Le tako bodo cerkve postale prava svetišča, ne pa črne luknje, kot so to sedaj, ki sistematično uničujejo BIOSisteme sebi in vsem obiskovalcem. Do nedavnega so uničevale tudi vso bližnjo in daljno okolico. Zdaj pa BK kriminal deluje le še znotraj njihovih objektov.

Posledice BK kriminala in BIOterorizma

Posledice so najprej opazne pri nastanku psihične problematike (poškodba naše podstrehe), ta povzroči nastanek vseh bolezni telesa, ki postanejo predmet reševanja medicine in farmacije v skladu z obstoječo in večinoma popolno zgrešeno farmacevtsko doktrino.

Temu se mora medicina čimprej upreti. Vrhunska tehnologija je zdaj tu in ni nobenega razloga, da je ne bi uporabili. Saj gre v neposredno korist zdravnikov in bolnikov.

Bolečina je alarm, da je nekaj v nas ali v naši okolici narobe. Brezglavo odstranjevanje alarma ne rešuje izvora bolezni telesa in psihe. Izvor bolečine je potrebno najti. To je temeljna naloga medicine, ki jo brez temeljitega znanja na področju informacijske tehnologije, ki jo omogoča BIOfizika večdimenzionalnega prostora, v katerem živimo in BIOkibernetike, ki podrobno opredeljuje merilni sistem za večdimenzionalni prostor, v nobenem primeru ne more opraviti.

S kemijo in farmacijo se bolezni v nobenem primeru ne more reševati. To je zdaj materialno dokazljivo, samo pravilno in strpno se moramo lotiti dokazovanja. To pa omogoča le nova znanost in njen merilni sistem za večdimenzionalni prostor, v katerem živimo.

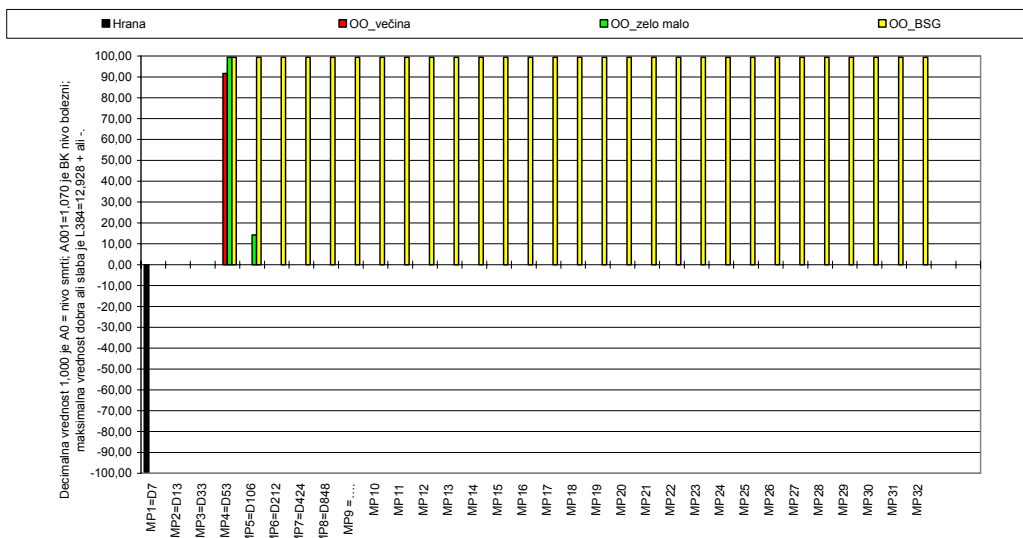
BIOkibernetika - merilni sistem za večdimenzionalni prostor omogoča:

da natančno in pravočasno najdemo izvor bolezni telesa in psihe.

da lahko izvršimo BIOanaliza 1129 BIOparametrov, ki podrobno opredeli stanje našega BIOSistema do vseh potrebnih podrobnosti kot sledi:

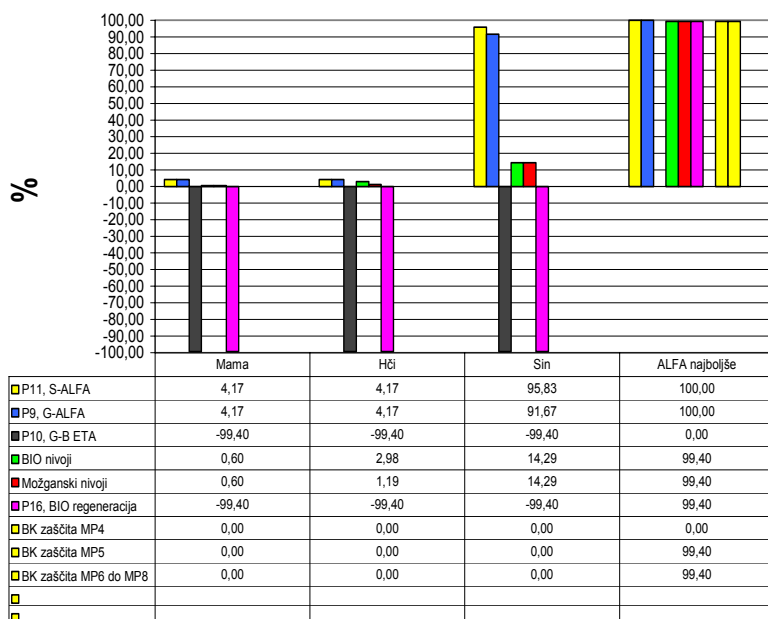
Mejne vrednosti BK parametrov

Diagram kakovosti HRANE, PIJAČE, ZDRAVIL, KOZMETIKE itd.



BK STATUS BIOparametrov v merilnih poljih MP1 do MP32. MP1=L384 predstavlja nivo najslabše kakovosti.

BAS Dostop do zdravja, duhovni razvoj, intuicija, do pravih podatkov za dolgoročno pravilno načrtovanje političnih, gospodarskih in raziskovalnih projektov. Vrhunski šport, borba proti terorizmu, kriminalu, siromašenju. Pravilno rojstvo in smrt.



Reševanje celotne problematiko življenja na Zemlji je mogoče reševati samo na en sam način. To je z uporabo nove znanosti, ki sem jo opredelil kot BIOfiziko večdimenzionalnega prostora, v katerem živimo.

To bo slej ko prej postala temeljna tehnologija sodobnega sveta ali pa se bo življenje na Zemlji vrnilo nazaj v prvotno obliko, kjer je prevladovalo rastlinje in živali, celotna pasivna inteligenca. Ponovni poskus razvoja sodobnega človeka pa se bo ponovno začel.

BIOFIZIKA 7, 13, 33, 53 dimenzionalnega prostora in naprej, v katerem živimo predstavlja:

Novo znanstveno panogo, ki obravnava mejno področje znanega.

Tehnologijo, ki daje vse odgovore, kako do znanja, sreče in blagostanja, kako do hitrega in učinkovitega gospodarskega razvoja Slovenije in sveta, kako se upreti BIOkibernetskemu kriminalu (črni magiji), BIOterizmu in terorizmu.

Metodologijo, za zaščito BIOSistemov, za pravo nacionalno varnost ter za zaščito slovenskega rodu in slovenske zemlje.

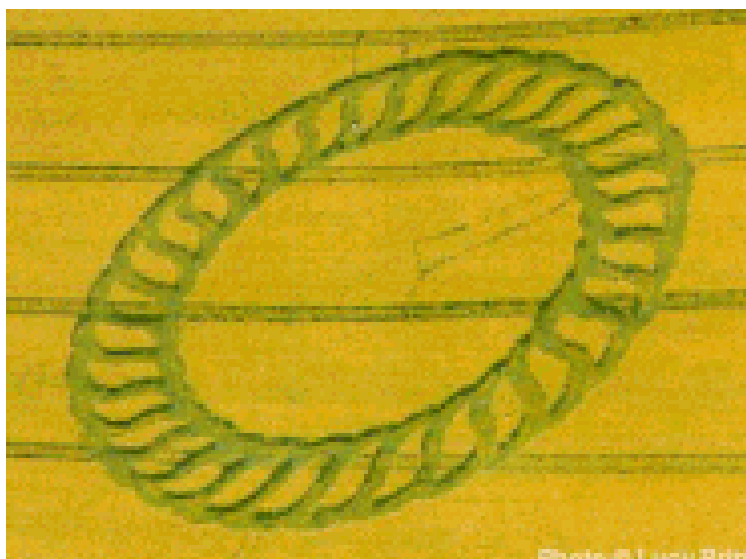
Fazne rešitve, kako v prehodnem obdobju do zdrave hrane, pijače, zdravil, kozmetike, do pravilne gradnje objektov in infrastrukture, do pravilne izbire notranje opreme in njene lokacije, do pravilnih oblik vsega kar proizvajamo.

Tehnologijo za uvedbo sodobnega kmetijstva, ki edino omogoča pridelovati pravo BIO hrano, ki predstavlja tudi edino pravo BIO zdravilo.

Pravo zaščito za okolje in prostor.

Pravo pot za rešitev vseh problemov naše civilizacije.

Znak za Superinteligenco S-ALFA sem povzel po informaciji v žitnem polju, ki je kar pravi. Njegovo sporočilo je enkratno. Predstavlja namreč 33 znakov S, 4 faze metode G-ALFA in S-ALFA, 4 osnovne gradnike GENOMA ter pravilno barvo zdravega BIOSistema z vidika SGBKD.



Avtor: Slavko Alojz Gorenc