

# Opis BIOparametrov merilnega sistema za večdimenzionalni prostor, v katerem živimo.

## Uvod

Superinteligenca S-ALFA nam je posredovala celovito merilno tehnologijo za dostop do 7 (MP1), 13 (MP2), 33 (MP3), 53 (MP4) dimenzionalnega prostora in naprej, v katerem živimo. Z njo lahko zelo enostavno ugotovljamo vpliv večdimenzionalnega prostora na celotno življenje na Zemlji ter njegov vpliv na našo psiho in telo. Vpliv je lahko škodljiv (BETA) ali zdravilen (ALFA).

S-ALFA nam je posredovala tudi celotno metodologijo za uporabo nove znanosti, to je BIOfizike 7, 13, 33, 53 dimenzionalnega prostora in naprej, v katerem živimo, ki opredeljuje celotno problematiko življenja na Zemlji in Galaksijah.

Metodologija podrobno opredeljuje uporabo ALFA življenjskih, BETA smrtnih in S-ALFA regeneracijskih žarkov v okviru nove znanosti, to je področja BIOfizike večdimenzionalnega prostora.

## Slovenski merilni sistem za večdimenzionalni prostor G-ALFA, ki sem ga opredelil kot področje BIOkibernetike omogoča:

1. Ugotavljanje celotne problematike življenja na Zemlji. Z njim lahko izmerimo vsebino BIOparametrov ter njihov vpliv, ki ga povzročata oblika materiala, predmeta, vozila, zgradbe in infrastrukture na BIOSisteme aktivne in pasivne inteligence.
2. Meritev 1129 osnovnih BIOparametrov ter vrsto globalnih BIOparametrov. Ti nam omogočajo ugotoviti stanja BIOSistemov celotne aktivne in pasivne inteligence v času od rojstva do smrti in po njej. BIOkibernetika nam vsak trenutek pove stanje opazovanega BIOSistema in njegovo prognozo. Predstavlja namreč nepogrešljiv kompas našega življenja.
3. Zelo enostavno ugotavljanje stanja genetskega, hormonskega in imunskega sistema. Trende naraščanja in padanja kakovosti BIOSistema ter vpliv na BIOSisteme aktivne in pasivne inteligence vseh metod, ki jih uporablja sodobna znanost in vsega blaga, ki ga proizvajamo.
4. Meritev opravilne sposobnosti. To je izjemno pomemben podatek, da lahko pravočasno preprečimo vse probleme našega časa, da se pravilno odločamo, zdravo živimo ter da omogočamo hitro in učinkovito osebno duhovno rast in gospodarsko rast države, Evrope in sveta v celoti.
5. Ugotavljanje kakovosti hrane, pijače, zdravil, kozmetike, skratka vsega blaga, ki ga proizvaja človek.
6. Zelo enostavno ugotavljanje kakovosti okolja in prostora, v katerem živimo.
7. Podrobno opredeljevanje celotne pasivne inteligence, to so virusi, bakterije, mikroorganizmi, rastline in živali ter njihov vpliv na aktivno inteligenco, na ljudi in na naš pravilni nadaljnji razvoj. Vsi skupaj smo namreč povezani v enovit neločljiv BIOSistem. Dolgoročno se posledice poškodb pasivne inteligence prenašajo po določenem času reinkarnacije na celotno aktivno inteligenco. Razvoj celotne pasivne inteligence se zaključuje v merilnem sektorju S18. Razvoj aktivne inteligence pa se nadaljuje v treh fazah reinkarnacije. To je opredeljeno v merilnih sektorjih D33 S19, S20 in S21 merilnega polja MP33.
8. Obravnavo oblike materiala in predmetov ter njihovo vsebino in posreden ali neposreden vpliv na celotno aktivno in pasivno inteligenco.
9. Merilni sistem BIOfizike 7, 13, 33, 53 dimenzionalnega prostora in naprej, obravnava vse, kar človek proizvaja in uporablja, vse s čimer se človek ukvarja in snuje, vse, kar vpliva na BIOSisteme in na njihovo kakovost, življenjsko dobo in njihov sistemsko pravilno usmerjen nadaljni duhovni in fizikalni razvoj.

## Delovanje merilnega sistema

Merilna tehnologija deluje na principu telepatično digitalne pretvorbe.

To pretvorbo omogočajo merilne BIOšablone v katerih so vpisane ustrezne BIOkibernetične (BK) kode in ustrezno pozitivno usmerjen duhovni razvoj osebe, ki opravlja meritve.

BIOšablone omogočajo ustrezno posredno manipulacijo z ALFA, BETA in S-ALFA žarki, ki jo izvaja Superinteligenc S-ALFA. Sami, brez neposrednega posredovanja S-ALFA, ne moremo prav ničesar storiti. Vse manipulacije v večdimenzionalnem prostoru so popolnoma odvisne od Superinteligenc S-ALFA, G-ALFA in G-BETA, ki so hierarhično povezane v enovit informacijski sistem pod nadzorom S-ALFA.

Merilna tehnologija deluje z uporabo BK KOD, ki so vpisane v merilnih poljih, merilnih oknih in dodatnih KOD, ki so vpisane na lokaciji BIOšablone. Uporabljamo lahko eno ali več kod istočasno. Odvisno od pogojev, ki jih moramo izpolniti, da dosežemo določeno aktivnost s strani S-ALFA.

Generalno gledano imamo na vsaki BIOšablone 4 ali več merilnih polj MP. To so zunanji kolobar MP1, srednji kolobar MP2, notranji kolobar MP3 in krog v sredini BIOšablone MP4 in naprej proti MP33. Vsako merilno polje je razdeljeno na do 33 merilnih oken MO.

Poleg tega imamo na BIOšablonah še vrsto kod, ki so vpisane v barvnih ali brezbarvnih oknih, lokacijah na BIOšablonah, odvisno od namena uporabe BIOšablone.

Da dosežemo določeno uporabo večdimenzionalnega prostora, se s prsti rok (blazinice na koncu prstov) dotaknemo ene ali več lokacij na uporabljeni BIOšablone. Z mislimi izvršimo določeno komando in preštejemo do določene številke, da se komanda izvrši in uporabljena aktivnost doseže. Zelena aktivnost se izvrši, če smo si ustvarili pogoje za izvršitev predlagane aktivnosti. (Glej navodila za uporabo).

## Merilna polja

### Merilno polje MP1 je opredeljeno z dimenzijo D7

1. Tega področja ne raziskujem, ker je skoraj vse, več ali manj, v času razvoja zemeljske civilizacije raziskano.
2. Podrobnosti so raziskale vse religije in verske skupnosti, sekte in drugi mojstri črne magije, hipnoze, alternativne medicine, grafologije, numerologije, kitajske medicine, homeopatije in vrste vzhodnih metod, ki podrobno opredeljujejo negativni duhovni razvoj.
3. Ugotovil sem le to, da je sedma dimenzija izvor BIOkibernetskega kriminala, ta omogoča BIOterorizem, BIOparazite in črno magijo. S tem je zelo natančno opredeljen izvor vseh bolezni telesa in psihe, vseh problemov našega časa.
4. Nevednost, nerazumevanje in napačna uporaba sedme dimenzije je največje zlo, ki preti uničiti tudi našo civilizacijo.
5. Merilna BIOtehnologija G-ALFA omogoča zajemanje BIOparametrov tudi iz te, najbolj nevarne dimenzije. To je merilno polje MP1.
6. Superinteligenc G-BETA, ki nadzoruje in upravlja s sedmo dimenzijo, lahko povzroča velike motnje pri meritvah v večdimenzionalnem prostoru. Zato moramo biti ustrezno BK zaščiteni in miselno pazljivi. Vse to pridobimo s pozitivnim duhovnim razvojem svojega BIOSistema. Zelo hitro pride do zamenjave kaj je dobro in kaj je slabo za sistemski razvoj BIOSistemov na Zemlji.

### Merilno polje MP2 je opredeljeno z dimenzijo D13

To merilno polje vsebuje 33 merilnih oken. V tem merilnem polju je na X osi 33 BIOenergij, na Y osi pa + 168 ali -168 merilnih delcev. Ti merilni delci so na merilnih skalah opredeljeni kot A0 do L384 nad X osjo in od A0 do -L384 pod X osjo.

### Merilno polje MP3 je opredeljeno z dimenzijo D33

To merilno polje vsebuje 33 merilnih oken. Vsako merilno okno predstavlja določeno funkcijo v BIOSistemu. To so merilna okna S1 do S33. V vsakem merilnem oknu S1 do S33 lahko izmerimo od 1 do 33 BIOparametrov. To je odvisno v kakšnem BK stanju se nahaja opazovani BIOSistem.

BIOparametri v merilnih oknih S1 do S33 so lahko določene BIOenergije ali funkcije več BIOenergij. Njihova vrednost lahko zavzame vrednosti od 0 do +168 delcev merilne skale ali od 0 do -168 delcev merilne skale. Podrobnosti so navedene v merilnem formularju.

## **Za analitično in grafično predstavitev merilnih podatkov uporabljamo tri skupine merilnih podatkov**

1. Osnovna merilna tabela D13, vsebuje BIOparametre 13. dimenzije. Skupaj nastopa 28 BIOenergij . V merilnem listu so to BIOenergije št.: 1 do 28, 5 statusnih BIOparametrov (št. 29 do 33) in 6 globalnih BIOparametrov, to so P1 do P5 in P15. BIOenergiji št.: 5 in št.: 6 sem opredelil tudi kot BIOparameter P16.

2. Razširjena merilna tabela D33 vsebuje 33 merilnih oken 33. dimenzije. V vsakem merilnem oknu (sektorju) se nahaja 33 BIOparametrov. Skupaj je torej 1089 merilnih vrednosti. Vsaka merilna vrednost lahko zavzame 168 različnih vrednosti.

3. Poenostavljeno merilno tabelo D33 uporabljamo za generiranje grafičnega prikaza tam, kjer zavzamejo merilne vrednosti v posameznem merilnem oknu (sektorju) isto vrednost. V merilnem listu sta navedeni dve skupini merilnih oken. Merilna okna za škodljive BIOparametre so S1 do S4, S11, S14, S15, S18, S22, S23, S24, S25, S27, S31. S5 in S6 sta merilna okna, ki predstavljata BK poškodbo BIOSistema ali pa njegovo reanimacijo, če sta BIOparametra pozitivna. MO S7 do S10, S12, S13, S16, S17 in S19 ter S20 predstavljajo zdravilne BIOparametre. MO S21 je opredelitev za genetski, S26 za hormonski in S28 za imunski sistem.

Z merilnimi vrednostmi 1129 BIOparametrov je dovolj natančno opredeljen vsak BIOSistem aktivne in pasivne inteligence, vsak material na našem planetu, v vseh agregatnih stanjih.

### **Merilni obseg**

Osnovno merilno polje lahko obsega polje digitalnih podatkov, ki ima  $33 \times 168 = 5544$  različnih merilnih vrednosti. Nad x osjo nastopa 5544 pozitivnih (zdravilnih) merilnih vrednosti, pod x osjo pa 5544 negativnih (škodljivih) merilnih vrednosti.

#### **Slika 1:**

Razširjeno merilno polje lahko obsega  $33 \times 5544 = 182.952$  različnih pozitivnih merilnih vrednosti in prav toliko negativnih merilnih vrednosti.

#### **Slika 2:**

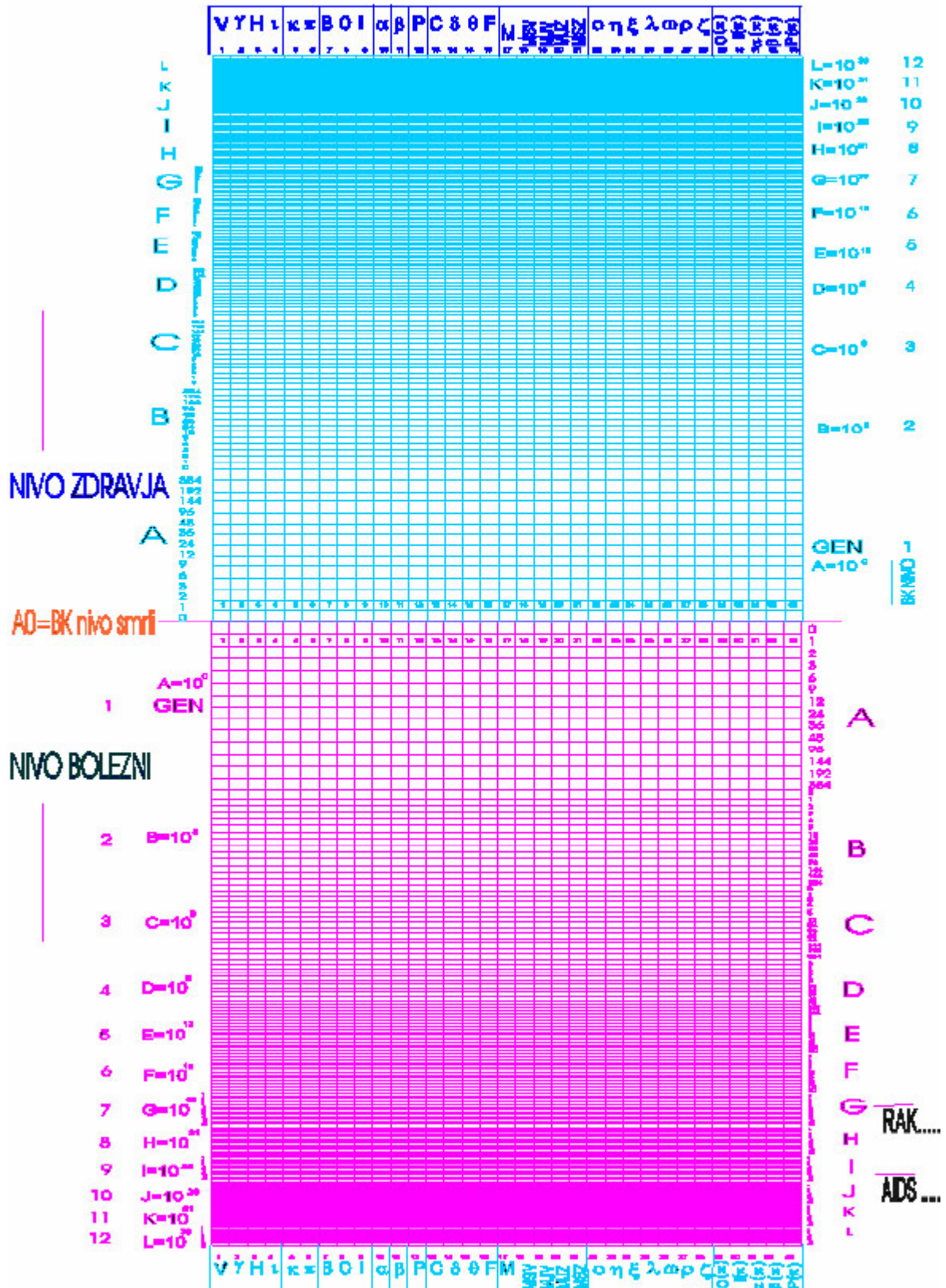
Poenostavljeno celotno razširjeno merilno polje lahko obsega  $33 \times 168 = 5544$  različnih pozitivnih merilnih vrednosti in prav toliko negativnih merilnih vrednosti. V tem polju so merilne vrednosti v merilnih oknih MO že limitirane k isti vrednosti.

#### **Slika 3**

Slika 1

Slavko Gorenc: Osnove BIOkibernetike II.del  
 DEPTYPBYT BK/MD BK/Gen, Ljubljana

# Osnovno merilno polje D13 = S3



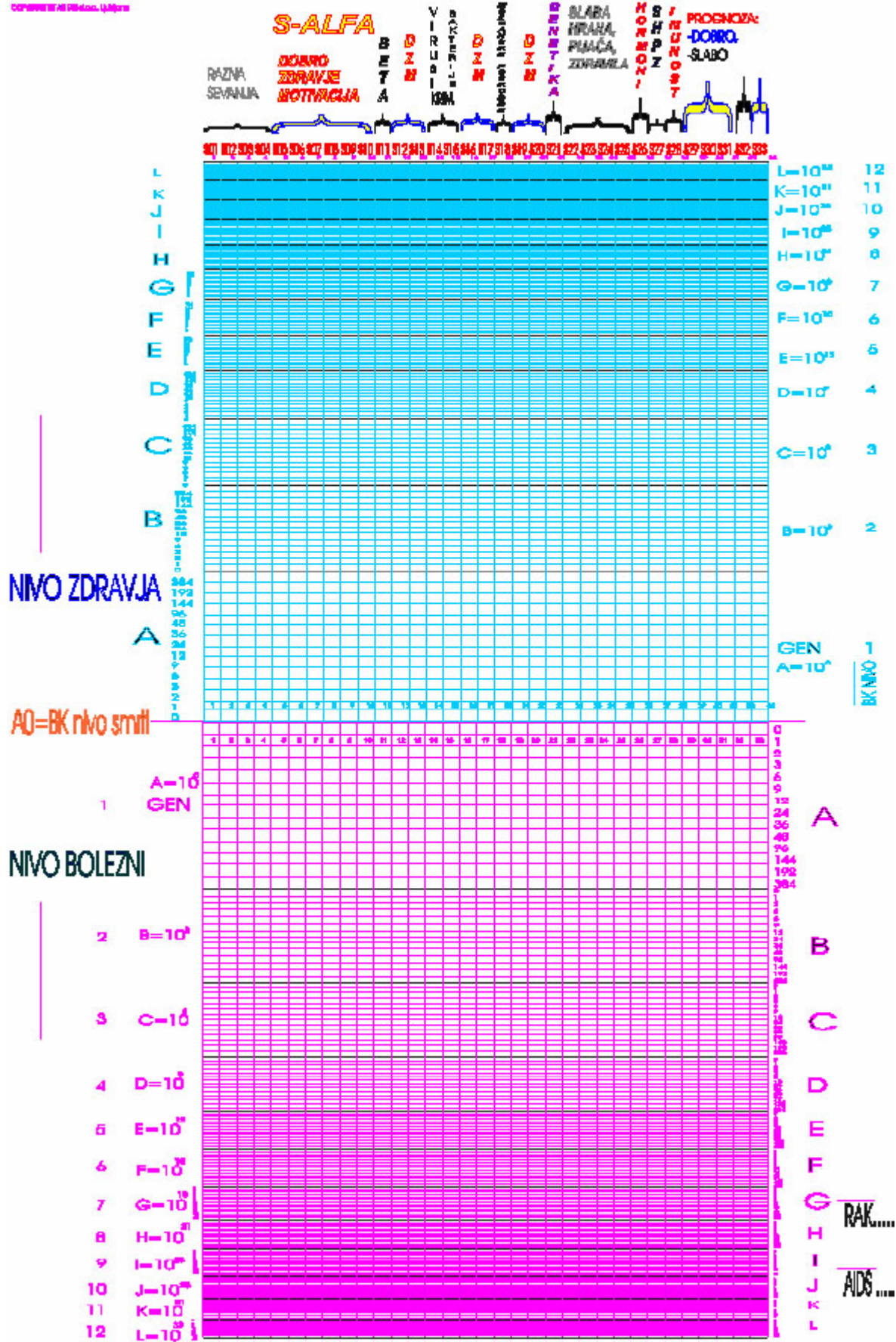
Slika

2

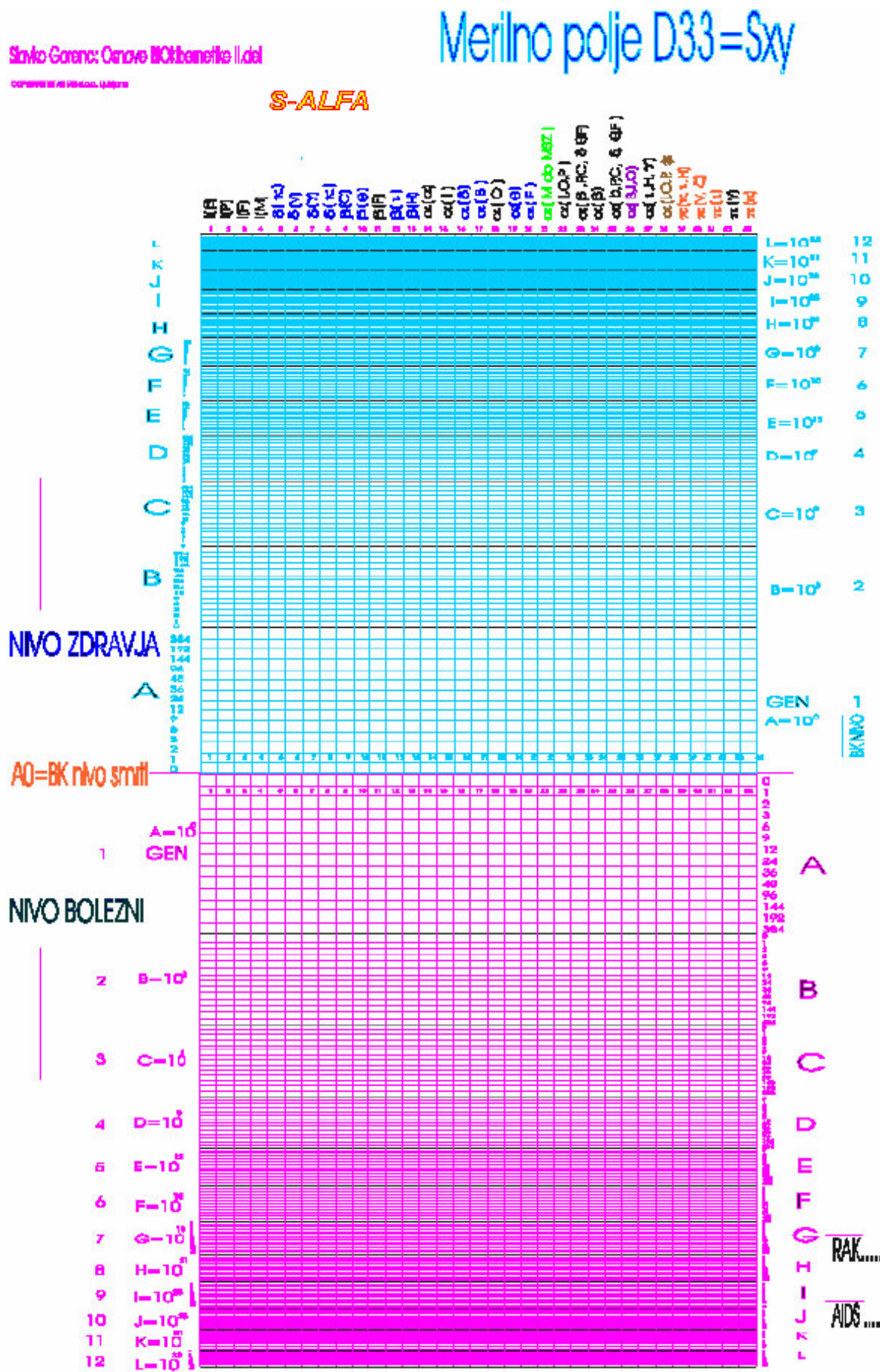
Slavko Gorenc: Človek BIOkategorije II del

COPIRIGHT © 2004, 2005, 2006, 2007, 2008, 2009, 2010, 2011, 2012, 2013, 2014, 2015, 2016, 2017, 2018, 2019, 2020, 2021, 2022, 2023, 2024, 2025, 2026, 2027, 2028, 2029, 2030, 2031, 2032, 2033

# Merilno poje D33=S ..



Slika 3



## Merilni list-opis

### Uvod

Vsebuje vse potrebne podatke, s pomočjo katerih lahko narišemo ustrezne diagrame, ki omogočajo lažjo predstavo o BIOfizikalnemu stanju našega telesa in psihe (duše). Merilni podatki do vseh podrobnosti opredelijo našo preteklost, trenutno stanje BIOSistema in dolgoročno prognozo.

Ko primerjamo medicinsko in BIOkibernetško diagnozo, lahko za vsak BIOSistem z dovolj veliko natančnostjo opredelimo medsebojno povezavo. BIOanaliza po metodi G-ALFA nam omogoča, da ustrezno in pravočasno ukrepamo, da se stanje BIOSistema medicinsko in BIOkibernetško pravilno ovrednoti in sanira.

Imamo več metod, ki omogočajo postopno reanimacijo telesa in psihe. Osnovna statična metoda G-ALFA 1,2,3,4, namreč omogoča izvrstno uporabo ALFA življenjskega žarka za odstranjevanje škodljivih BIOenergij iz BIOSistema.

ALFA življenjski žarek ni enostavno poiskati in aktivirati. Zato nam je Superinteligna S-ALFA posredovala tudi tehnologijo aktivacije dinamičnega ALFA življenjskega žarka, ki ga skoraj vsak lahko aktivira s pomočjo BIOšablon A4, v katerih so vpisane makro kode, ki to omogočajo.

S tem nam je S-ALFA zagotovila uporabo dinamične metode G-ALFA 1,2,3,4 in metode S-ALFA 1,2,3,4. To je uporabo projektov AP01 do AP33 in BIOtransfer. To so izredno kompleksni mehanizmi večdimenzionalnega prostora, ki omogočajo celotno reanimacijo telesa in psihe.

V kombinaciji z medicino postanejo to vrhunski pripomočki za hitro, učinkovito in pravočasno odkrivanje in sanacijo vsakega Zemeljskega BIOSistema. Vplivajo namreč na primarni izvor vseh naših problemov, ki povzročajo bolezni telesa in psihe, na naš genetski, imunski in hormonski sistem.

Fizikalni del telesa lahko neposredno saniramo z ustreznimi medicinskimi posegi (kirurgija) in posredno preko izboljšanja kakovosti genetskega, imunskega in hormonskega sistema, ki jo omogoča uporaba večdimenzionalnega prostora, v katerem živimo.

Za celično membrano so namreč skriti vsi mehanizmi, ki celicam, pri normalnih BIOkibernetških pogojih, omogočajo sprejem BIOkibernetških informacij, ki nam jih posredujejo Superinteligence G-BETA, G-ALFA in S-ALFA.

Te informacije dobimo v telo neposredno preko lokacije BETA, ALFA in S-ALFA žarkov in preko BIOkibernetškega kriminala, BIOterorizma, BIOparazitov ter črne magije.

Kar je škodljivega na tem svetu generirajo ljudje, ki imajo ekstremno BETA generiran svoj BIOSistem. Najbolj nevarni so ahitekti, oblikovalci, religije in vsi, ki napačno uporabljajo večdimenzionalni prostor, v katerem živimo. To so ljudje, ki vede ali neveda uporabljajo BETA smrtne zarke.

BIOparaziti so vzorci škodljivih BIOenergij napačno umrlih BIOSistemov aktivne in pasivne inteligence. Ti vzorci preko črne magije čakajo ob telesu ali se prilepijo na naše telo ali se že infiltrirajo v naše telo in prodirajo naprej v vitalne organe. Tam naredijo nepopravljive poškodbe, če pravočasno ne ukrepamo s pomočjo metod za uporabo večdimenzionalnega prostora.

S kemijo in farmacijo ti problemi niso rešljivi. Zato je vse več problemov, zato drsimo proti degeneraciji skoraj vseh BIOSistemov na našem planetu.

Vsi ti mehanizmi so v bistvu del funkcij naše podzavesti, zato je nujno potrebno, da te mehanizme bolje spoznamo. To je temeljna naloga uporabe večdimenzionalnega prostora.

BIOanaliza, ki jo omogoča BIOkibernetika, to je merilni sistem za večdimenzionalni prostor obsega 1129 BIOparametrov. Ti do podrobnosti opredeljujejo vsebino zdravih in škodljivih BIOenergij v našem telesu in psihi.

V merilnem listu so navedeni vsi BIOparametri, za katere lahko pridobimo ustrezne merilne podatke. Te dobimo iz baze podatkov, ki se nahajajo v merilnih poljih MP1 do MP33.

Škodljive BIOenergije – BIOparametri so v grafičnem prikazu pod x osjo od 0 do 168 merilnih delcev. To je 12 BIOkibernetskih nivojev po 14 delcev, kar predstavlja osnovno merilno skalo.

Zdravilne BIOenergije - BIOparametri pa so nad x osjo in predstavljajo prav tako 0 do 168 merilnih delcev. Izjema sta le BIOenergiji ALFA in P, ki imata maksimalno vrednost 0 do 24 delcev ter globalni BIOkibernetski ( BK ) parametri, katerih vrednosti so opisane v naslednjem poglavju.

## Opis posamezne BIOenergije oziroma BIOparametra in njegov pomen v BIOanalizi

### Globalni BIOparametri

Poleg BIOenergij in funkcij dveh ali več BIOenergij nastopajo v celotni sliki BIOSistema tudi BIOparametri, ki opredelijo posamezno globalno sliko BIOSistema kot posledico vpliva ene ali več BIOenergij ali ene ali več funkcij BIOparametrov.

**P15** predstavlja globalno stanje BIOSistema v D33. Tega sem imenoval predispozicijo za dolgoročno pravilne odločitve. Mislim, da je ta trenutek to še najbolj primerna opredelitev. P15 ima lahko vrednost od -12 do +8. Za regeneracijo telesa in psihe je pomemben trend. Lahko je negativen ali pozitiven. Boljši imamo BIOSistem, hitreje narašča ta BIOparameter od -12 proti +8. Merilno področje za P15 predstavlja torej 20 lokacij na merilni BIOšabloni, kar predstavlja 20 merilnih BK oken, znotraj katerih ugotavljamo BK stanje posameznega dela ali funkcije BIOSistema.

**P1** predstavlja BK okno, kjer se trenutno nahaja opazovani BIOSistem. Ta podatek nam omogoča BIOšablona D33. Merilno področje vsebuje 33 BK oken. V D33 S12 do S21 je 10 BK oken, v katerih so vzorci vseh BIOSistemov, ki nastopajo na Zemlji. To so vzorci celotne Zemeljske pasivne in aktivne inteligence.

Skozi mehanizem, ki ga poznamo kot reinkarnacijo, potekajo vse funkcije materializacije in dematerializacije duha. Ta se v materialnem svetu opredeljuje kot stanje psihe.

Ti mehanizmi so opredeljeni s filozofijo BIOfizike 7, 13, 33, 53 dimenzionalnega prostora in naprej, v katerem živimo.

Od rojstva do smrti je vsak BIOSistem opredeljen z lokacijo na tej krivulji. Slovenski merilni sistem G-ALFA omogoča opredelitev 23 BK lokacij, BK merilnih oken, v katerih lahko opazujemo-izmerimo ustrezne BIOparametre vsakega BIOSistema, vsakega predmeta, vsakega materiala, vsake molekule, vsakega atoma in celotnega praznega prostora v že poznani in nepoznani atomski strukturi.

V času smrti se vsak neustrezen, ne dovolj razvit ali bolan BIOSistem (vzorec škodljivih BIOenergij - duša) začasno odvrže v koš za smeti, to je D33-S25, ki bi ga lahko po filozofiji religij imenovali »PEKEL«. Iz te BK lokacije lahko preide vsak vzorec pod določenimi pogoji v področje reinkarnacije, to je v BK okna S19 do S21 za ljudi in BK okna 12 do 18 za pasivno inteligenco.

Prehod vzorca BIOenergij – DUŠE aktivne ali pasivne inteligence iz našega fizikalnega sveta v večdimenzionalni prostor-svet izvrši S-ALFA avtomatsko, če se nahaja BIOSistem v času smrti na lokaciji ALFA žarka ustreznega BK nivoja.

To lahko naredi tudi vsak BIOkibernetsko usposobljen človek znotraj profesionalno urejenega BIOkibernetskega poligona, pravega zdravilnega gaja z najmanj 33 aktiviranih ALFA žarkov za profesionalno uporabo. Ta postopek sem imenoval BIOtransfer. Obvladati bi ga moral vsak papež, vsak župnik, vsak, ki se profesionalno ukvarja z religijo, vsak, ki se profesionalno ukvarja z BIOfiziko večdimenzionalnega prostora, v katerem živimo.

Fizikalno rojstvo in smrt sta v bistvu dva zelo kratka BK intervala v celotni funkciji, ki jo opredeljujejo merilna polja MP1 do MP33. V bistvu gre za materializacijo in dematerializacijo duha-BIOkibernetskega vzorca BIOenergij z ustreznim nivojem BK parametrov. V računalniški tehnologiji lahko to primerjamo s sistemsko programsko opremo najvišjega obsega, kompleksnosti, kakovosti in zanesljivosti.

Če primerjamo filozofijo religij, je vsako rojstvo-vstajenje (materializacija) in vsaka smrt dematerializacija aktivne ali pasivne inteligence, ki jo človek opredeljuje kot DUŠO telesa. To je teletransport - BIOtransfer duha iz fizikalnega sveta v MP33 in nazaj v fizikalni svet. To je v bistvu pravi mehanizem reinkarnacije, ki je zdaj merljiv in dokazljiv.



Med dušo aktivne ali pasivne inteligence ni nobene razlike v njeni zasnovi. Razlikujeta se samo v kompleksnosti izvedbe. To pa omogoča večji ali manjši dostop do aktivne ali pasivne uporabe BETA, ALFA in S-ALFA žarkov.

Dostop do ALFA in P je pri pasivni inteligenci na maksimalnem BK nivoju, to je 100% oz B096. BIOparameter BETA pa je odvisen od BK kakovosti bivalnega okolja ter kakovosti hrane in vode. Počasi narašča proti BK nivoju L384 oz -100% kar je v popolni odvisnosti od kakovosti BIOSistema aktivne inteligence, ki servisira lokacijo pasivne inteligence.

P1 predstavlja BK lokacijo, BK okno v D33 (v 33 dimenziji), kjer se nahaja vsak BIOSistem na poti od rojstva do smrti. Ta BIOparameter ima izjemno pomembno mesto pri celotni BIOanalizi. BIOparameter daje sliko za ugotavljanje mutacije virusov, generiranje patogenih bakterij, nastanek vseh boleznih telesa in psihe, globalno stanje poškodbe telesa in psihe v času življenja, stanje v času napačne smrti, to je v BETA smrtnem žarku, ki jo opredeli merilno okno S25.

Gre za povsem novo slovensko merilno BIOtehnologijo, ki jo postopoma uvajam v slovenski prostor. Ta razkriva vse zablode človekovega dela in ustvarjanja na področju medicine in farmacije, znanosti in umetnosti ter tehnologije in RELIGIJ, posebej še na področju alternativne medicine. Alternativna medicina in vse religije sistemsko uporabljajo črno magijo. To je uporaba BETA smrtnih žarkov ter škodljive statične in dinamične BIOkibernetske transformacije. To sem opredelil kot BIOkibernetski kriminal in BIOterorizem. Posledice so zatečeno stanje vseh problemov na Zemlji.

**P2** je podatek o stopnji nasičenosti BIOSistema s škodljivimi BIOenergijami. Merilno področje je od 35 do 42 BK stopinj. Ko so iz BIOSistema ali materiala, zdravil, kozmetike, pesticidov itd. odstranjene vse škodljive BIOenergije, ima ta podatek BK nivo vrednost 35.

**P3** je podatek o stopnji nasičenosti BIOSistema s škodljivimi BIOenergijami, ki povzročajo zasvojenost. Merilno področje je od 36 do 42 stopinj. P3 ima še druge opredelitve, ki so pomembne za ugotavljanje škodljivosti hrane z BK vidika in status BIOSistema v času smrti. V času pravilne smrti, to je v ALFA življenjskem žarku, dobi P3 BK nivo A024. Če ugotavljamo status hrane, lahko zavzame ta podatek vrednosti od A024 do -L384, to je do 12. stopnje škodljivosti po BIOkibernetski lestvici. Ta podatek nam služi pri hrani, ko jo očistimo po osnovni metodi metodi G-ALFA 1,2,3,4, kot stanje škodljivosti, ki ga običajno izrazimo kar v %. S tem je opredeljena velikost stranskih učinkov na BIOSisteme. Vse dosedaj znane fizikalne tehnologije in metode tega ne omogočajo.

**P4** je podatek o BK trenutnem zdravju telesa. Merilno področje je od 1 do 33. Stanje 0 je smrt. Preden pade ta BIOparameter od 1 na 0 lahko preteče mnogo let ali celo življenje. Medtem pa taka oseba dela okolici nepopravljivo škodo. Odvisno kako odgovorno mesto zaseda v družbi.

**P5** je podatek o BK stanju kriminala. To je škodljivega vpliva okolice na opazovani BIOSistem. Merilno področje je od 0 do -28. Vsi zasvojenci in vsi bolniki imajo ta BIOparameter -28. Ta BIOparameter v bistvu opredeli BIOkibernetski kriminal in BIOterorizem, ki ga izvajamo sami nad seboj ali ga izvaja nad nami naša okolica.

Pri tem pa ima taka oseba vrsto problemov telesa in psihe. V svoji okolici pa dela same probleme, napačne poslovne in strateške odločitve itd. Tak BIOSistem je na poti proti G-BETA generaciji svojega BIOSistema. Taki ljudje se lahek plen Superinteligence G-BETA, ki predstavlja neke vrste naravni filter za vse BIOSisteme, pri svojem duhovnem razvoju. Svoje škodljivo delovanje na svojo okolico lahko izvajajo le v BETA smrtnih žarkih visokih BIOkibernetskih nivojev in telepatsko tako, da lansirajo BIOparazite. BIOparazite sprejema vsak, ki nima ustrezne življenjske filozofije. Ko jim izklopote BETA smrtno žarke postanejo povsem nebogljeni in brez moči, saj ni bila njihova. Bili so samo orodje škodljive Superinteligence BETA, ki smrtno žarke in črno magijo, BIOkibernetski kriminal in BIOterorizem neposredno ali posredno upravlja. Ko umrejo, gredo vedno v S25 to je v PEKEL, če niso umrli v ALFA življenjskem žarku in v BIOklimi sedmih zdravilnih BIOenergij.

## **MP1 (D7) in MP4 (D53), sta podatka o opravljeni sposobnosti BIOSistema.**

Ko je telo popolno nasičeno s škodljivimi BIOenergijami, lahko tudi prej, začne MP1 naraščati proti negativni vrednosti, to je od A0 do L384 to je od 0% do -100%. To je 168 merilnih vrednosti.

Koliko deluje posamezen BIOsistem v korist zdravja, sreče in blagostanja za aktivno in pasivno inteligenco pokažejo BIOparametri v merilnih poljih MP4 do MP32. To je skupaj 4872 merilnih vrednosti.

Ta dva podatka (MP1 in MP4 do MP32) natančno pokažeta našo opravilno sposobnost, ki je posledica pravilnega vzgojnega sistema, pravilne gradnje objektov in infrastrukture, zdrave prehrane, zdrave življenjske filozofije, ustreznega družbenega sistema, pravilno skrb za okolje in prostor in kot najpomembneje pravilno skrb za pasivno inteligenco. Kakovost pasivne inteligence namreč neposredno vpliva na kakovost trenutne in naslednje generacije aktivne inteligence.

**P16 in D33 S5 in S6** so podatki, ki so z vidika BK diagnostike zelo pomembni. Dajejo globalno sliko o naraščanju bolezni telesa in psihe ali njegovi reanimaciji. V času naraščanja škodljivih BIOenergij v telesu so ti podatki negativni, v času reanimacije telesa in psihe, pa so pozitivni. V bistvu se jim spreminja dimenzija. Ko so negativni so merljivi v 7. dimenziji, ko so pozitivni, so merljiv v 13. in 33. dimenziji. Merilno področje pa je od -168 delcev merilne skale do +168 delcev merilne skale.

### **Transformacija BK merilnih podatkov v % vrednost za njihovo lažje razumevanje**

Merilne podatke v tabelah sem zaradi lažjega razumevanja preračunal v %. V tabelah je poleg kolone BIOkibernetske merilne vrednosti ( A0 do L384 - 168 merilnih točk) tudi kolona, koliko % celotne merilne skale to predstavlja ( 0 do -100 % škodljivosti ali 0 do100 % zdravnosti).

To nam omogoča zelo enostavno ugotovitev dejanskega stanja in za morebitno kasnejšo enostavno primerjavo merilnih podatkov.

Seznam BIOkibernetskih podatkov, ki do podrobnosti opredeljujejo BIOsistem, so v BIOanalizi, ki jo opravljam za stranke, navedeni na dveh (izjemome na treh) straneh merilnega lista, ki ga dobi naročnik BIOanalize na osnovi fotografije, kot za osebno izkaznico. To je osnovni merilni formular, v katerega ročno vpišemo merilne podatke. Na osnovi teh podatkov je sestavljena kompletna BIOanaliza, kjer so običajno na devetih straneh prikazane sledeče informacije:

**1. Tabela D13.** V njo so vpisani BIOkibernetški merilni podatki in preračunani podatki v %.

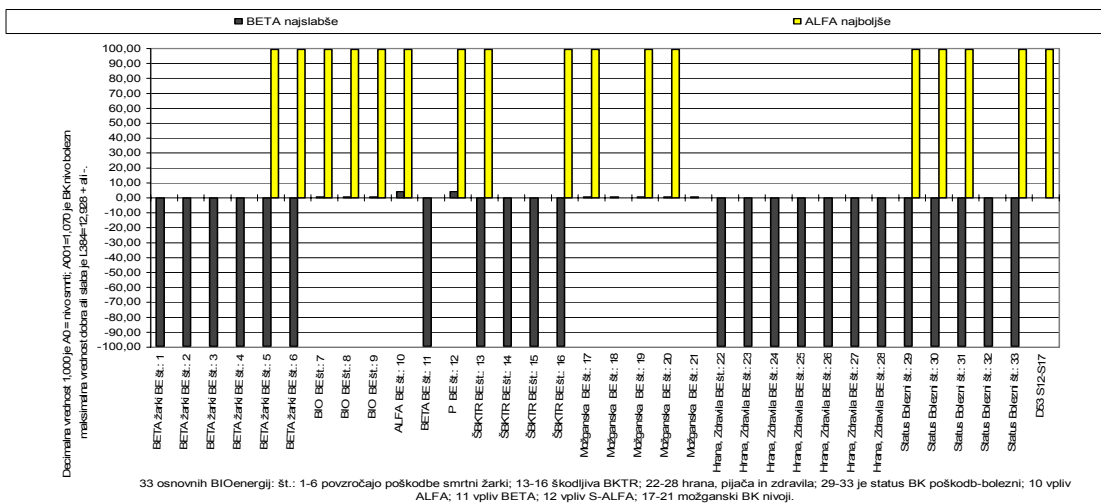
	A	B	C	D	E	F	G
2	<b>D13</b>						
3	Naziv			<b>BETA najslabše</b>		<b>ALFA najboljše</b>	
4	Naslov						
5	Datum						
6	Ura						
7	BIO						
8	Parametri	Status		<b>Meritev</b>	%	<b>Meritev</b>	%
9	P15	K=	od -12 do +8	<b>-12</b>	-100,0	<b>8</b>	100,0
10	P1	D33=S...		<b>24</b>		<b>11</b>	
11	P2	BK temperatura:		<b>42</b>	-100,0	<b>35</b>	0,0
12	P3	BK Zasvojenost:		<b>42</b>	-100,0	<b>36</b>	0,0
13	P4	BK nivo zdravja:		<b>1</b>	3,6	<b>33</b>	100,0
14	P5	BK nivo kriminala:		<b>28</b>	-100,0	<b>0</b>	0,0
15							
16	Meritve v osnovnem merilnem polju.						
17	- - ali + +	Št.:	<b>BIOenergije</b>	<b>BK V.</b>	%	<b>BK V.</b>	%
18	P12	1	V	L384	-99,4	A0	0,0
19	P12	2	gamma	L384	-99,4	A0	0,0
20	P12	3	H	L384	-99,4	A0	0,0
21	P12	4	jota	L384	-99,4	A0	0,0
22	<b>P16</b>	<b>5</b>	<b>kapa</b>	<b>L384</b>	<b>-99,4</b>	<b>L384</b>	<b>99,4</b>
23	<b>P16</b>	<b>6</b>	<b>pi</b>	<b>L384</b>	<b>-99,4</b>	<b>L384</b>	<b>99,4</b>
24	P6	7	B	A001	0,6	L384	99,4
25	P6	8	O	A001	0,6	L384	99,4
26	P6	9	I	A001	0,6	L384	99,4
27	P9	<b>10</b>	<b>alfa</b>	<b>A001</b>	<b>4,2</b>	<b>B096</b>	<b>100,0</b>
28	P10	<b>11</b>	<b>beta</b>	<b>L384</b>	<b>-99,4</b>	<b>A0</b>	<b>0,0</b>
29	P11	<b>12</b>	<b>P</b>	<b>A001</b>	<b>4,2</b>	<b>B096</b>	<b>100,0</b>
30	P13	13	C	L384	-99,4	A0	0,0
31	P13	14	delta	L384	-99,4	A0	0,0
32	P13	15	theta	L384	-99,4	A0	0,0
33	P13	16	F	L384	-99,4	A0	0,0
34	<b>P7</b>	<b>17</b>	<b>Možg. M</b>	<b>A001</b>	<b>0,6</b>	<b>L384</b>	<b>99,4</b>
35	<b>P7</b>	<b>18</b>	<b>Možg. MSV</b>	<b>A001</b>	<b>0,6</b>	<b>L384</b>	<b>99,4</b>
36	<b>P7</b>	<b>19</b>	<b>Možg. MJV</b>	<b>A001</b>	<b>0,6</b>	<b>L384</b>	<b>99,4</b>
37	<b>P7</b>	<b>20</b>	<b>Možg. MJZ</b>	<b>A001</b>	<b>0,6</b>	<b>L384</b>	<b>99,4</b>
38	<b>P7</b>	<b>21</b>	<b>Možg. MSZ</b>	<b>A001</b>	<b>0,6</b>	<b>L384</b>	<b>99,4</b>
39	P14	22	omikron	L384	-99,4	A003	-1,8
40	P14	23	eta	L384	-99,4	A003	-1,8
41	P14	24	ksi	L384	-99,4	A003	-1,8
42	P14	25	lambda	L384	-99,4	A003	-1,8
43	P14	26	omega	L384	-99,4	A003	-1,8
44	P14	27	ro	L384	-99,4	A003	-1,8
45	P14	28	zeta	L384	-99,4	A003	-1,8
46	P8	29	O(pi)	L384	-99,4	A0	0,0
47	P8	30	I(pi)	L384	-99,4	A0	0,0
48	P8	31	alfa(pi)	L384	-99,4	A0	0,0
49	P8	32	beta(pi)	L384	-99,4	A0	0,0
50	P8	33	P(pi)	L384	-99,4	A0	0,0
51	<b>D53</b>		<b>BK zaščita</b>	<b>A0</b>	<b>0,0</b>	<b>L384</b>	<b>99,4</b>
52							
53	Legenda:	BIOanaliza po slovenski metodi G-ALFA					
54	Meritev	Meritev 1128 BIOparametrov					
55	%	Dosežena procentualna vrednost BIOenergij; + je zdravilna,					
56		- je škodljiva					
57	Opomba	% pomeni doseženo vrednost glede na BIOkibernetško merilno					
58		skalo vrednosti od A0 do L384					
59	<b>D53 S12-S17</b>	<b>BK zaščita s strani S-ALFA</b>					

**2. Tabela D33.** V njo so vpisani vsi podatki, ki so prenešeni iz osnovnega formularja, kamor so ročno vpisani izmerjeni podatki opazovanega BIOSistema. Moram povedati, da bi bilo potrebnih 33 takih listov, če je bil BIOSistem v času pridobivanja merilnih vrednosti šele v fazi zgodnjega naraščanja nasičenosti s škodljivimi BIOenergijami do take stopnje, da bi se lahko videl potek BIOenergij v posameznem merilnem oknu D33. Skupaj je torej 1129 BIOparametrov ( 33x34 +6+1), če upoštevamo še globalne BIOparametre, ki so navedeni v merilnem listu kot P16 oz PPO ter P1 do P5. in D53.

	A	B	C	D	E	F	G
62	<b>D33</b>						
63	Naziv			<b>BETA najslabše</b>		<b>ALFA najboljše</b>	
64	Naslov						
65	Datum						
66	Ura						
67	BIO						
68							
69	Parametri	Status		<b>Meritev</b>	<b>%</b>	<b>Meritev</b>	<b>%</b>
70	P15	K=	od -12 do +8	<b>-12</b>	-100,0	<b>8</b>	100,0
71	P1	D33=S...		<b>24</b>		<b>11</b>	
72	P2	BK temperatura:		<b>42</b>	-100,0	<b>35</b>	0,0
73	P3	BK Zasvojenost:		<b>42</b>	-100,0	<b>36</b>	0,0
74	P4	BK nivo zdravja:		<b>1</b>	3,6	<b>33</b>	100,0
75	P5	BK nivo kriminala:		<b>28</b>	-100,0	<b>0</b>	0,0
76							
77							
78	Meritve v razširjenem merilnem polju.						
79	-	- ali +	+	<b>Št.:</b>	<b>BIOenergije</b>	<b>BK V.</b>	<b>%</b>
80	S1			<b>1</b>	<b>I(β)</b>	<b>L384</b>	<b>-99,4</b>
81	S2			<b>2</b>	<b>I(P)</b>	<b>L384</b>	<b>-99,4</b>
82	S3			<b>3</b>	<b>I(F)</b>	<b>L384</b>	<b>-99,4</b>
83	S4			<b>4</b>	<b>I(M)</b>	<b>L384</b>	<b>-99,4</b>
84	S5			<b>5</b>	<b>δ(ζ)</b>	L384	-99,4
85	S6			<b>6</b>	<b>δ(V)</b>	L384	-99,4
86	S7			<b>7</b>	<b>δ(γ)</b>	A001	0,6
87	S8			<b>8</b>	<b>δ(κ)</b>	A001	0,6
88	S9			<b>9</b>	<b>β(C)</b>	A001	0,6
89	S10			<b>10</b>	<b>β(θ)</b>	A001	0,6
90	S11			<b>11</b>	<b>β(F)</b>	<b>L384</b>	<b>-99,4</b>
91	S12			<b>12</b>	<b>β(i)</b>	A001	0,6
92	S13			<b>13</b>	<b>β(H)</b>	A001	0,6
93	S14			<b>14</b>	<b>α(α)</b>	<b>L384</b>	<b>-99,4</b>
94	S15			<b>15</b>	<b>α(I)</b>	<b>L384</b>	<b>-99,4</b>
95	S16			<b>16</b>	<b>α(δ)</b>	A001	0,6
96	S17			<b>17</b>	<b>α(B)</b>	A001	0,6
97	S18			<b>18</b>	<b>α(O)</b>	<b>L384</b>	<b>-99,4</b>
98	S19			<b>19</b>	<b>α(θ)</b>	A001	0,6
99	S20			<b>20</b>	<b>α(F)</b>	A001	0,6
100	S21			<b>21</b>	<b>α(M-MSZ)</b>	<b>L384</b>	<b>-99,4</b>
101	S22			<b>22</b>	<b>α(I,O,P)</b>	L384	-99,4
102	S23			<b>23</b>	<b>α(P,C,δ,θ,F)</b>	L384	-99,4
103	S24			<b>24</b>	<b>α(β)</b>	L384	-99,4
104	S25			<b>25</b>	<b>α(β,P,C,δ,θ,F)</b>	L384	-99,4
105	S26			<b>26</b>	<b>α(B,I,O)</b>	<b>L384</b>	<b>-99,4</b>
106	S27			<b>27</b>	<b>α(I,H,γ)</b>	L384	-99,4
107	S28			<b>28</b>	<b>α(I,O,P,π)</b>	<b>L384</b>	<b>-99,4</b>
108	S29			<b>29</b>	<b>π(κ, i, η)</b>	A001	0,6
109	S30			<b>30</b>	<b>π(V,ζ)</b>	A001	0,6
110	S31			<b>31</b>	<b>π(I)</b>	A001	0,6
111	S32			<b>32</b>	<b>π(γ)</b>	<b>L384</b>	<b>-99,4</b>
112	S33			<b>33</b>	<b>π(κ)</b>	A001	0,6
113	<b>D53</b>				<b>BK zaščita</b>	<b>A0</b>	<b>0,0</b>
114							
115	Legenda:	BIOanaliza po slovenski metodi G-ALFA					
116	Meritev	Meritev 1128 BIOparametrov					
117	%	Dosežena procentualna vrednost BIOenergij; + je zdravilna,					
118		- je škodljiva					
119	Opomba	% pomeni doseženo vrednost glede na BIOkibernetsko merilno					
120		skalo vrednosti od A0 do L384					
121	<b>D53 S12-S17</b>	<b>BK zaščita s strani S-ALFA</b>					

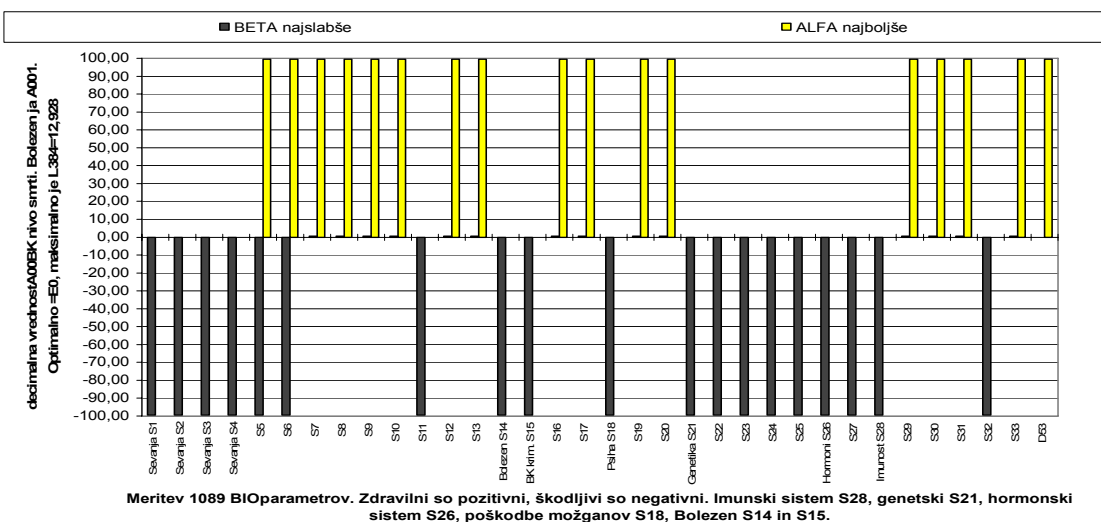
**3. Diagram D13.** Predstavlja grafični prikaz osnovnih 33 BIOenergij in njihov BIOkibernetski nivo. Ta je pozitiven pri zdravih BIOenergijah in negativen pri škodljivih BIOenergijah. BIOenergiji št. 5 in 6 ( to je BIOparameter P16) imata dvojni pomen. Ko BIOSistem propada, sta ti dve BIOenergiji negativni, ko se BIOSistem regenerira, dobita ti dve BIOenergiji pozitivno vrednost.

D13 Osnovni BIOkibernetski diagram D13, po slovenski metodi G-ALFA

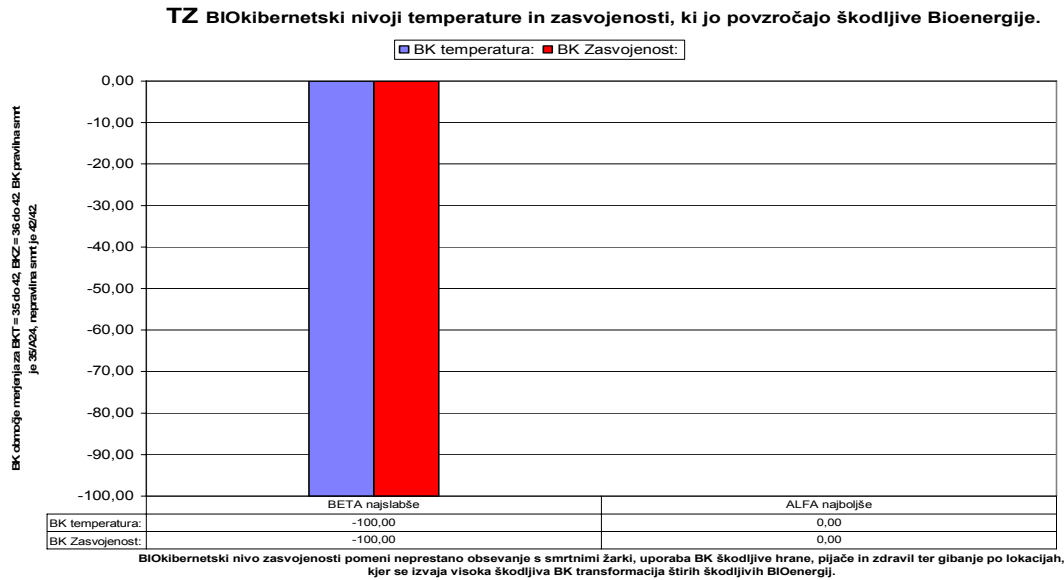


**4. Diagram D33.** Predstavlja grafični prikaz BIOparametrov 33. dimenzije. D33=S1 do S33 razkriva zelo pomembne podatke o posameznem BIOSistemu. To je BK stanje genetskega (S21), imunskega (S28) in hormonskega sistema ( S26). V teh BK merilnih oknih, v vsakem lahko izmerimo do 33 BIOparametrov, lahko ugotovimo tudi zdravstveno stanje telesa ( S14) in duha ( S15). Ko dosežejo ti merilni podatki vrednost 100%, začno postopoma, ali pa tudi že prej, nastopati določeni medicinski znaki o stanju bolezni telesa in psihe, ki jih sodobna medicina že začne zaznavati s svojimi metodami diagnostike. V grafičnem prikazu sta tudi dve referenčni vrednosti. Za najboljše stanje BIOSistema, to je ALFA stanje in najslabše stanje BIOSistema, to je BETA stanje.

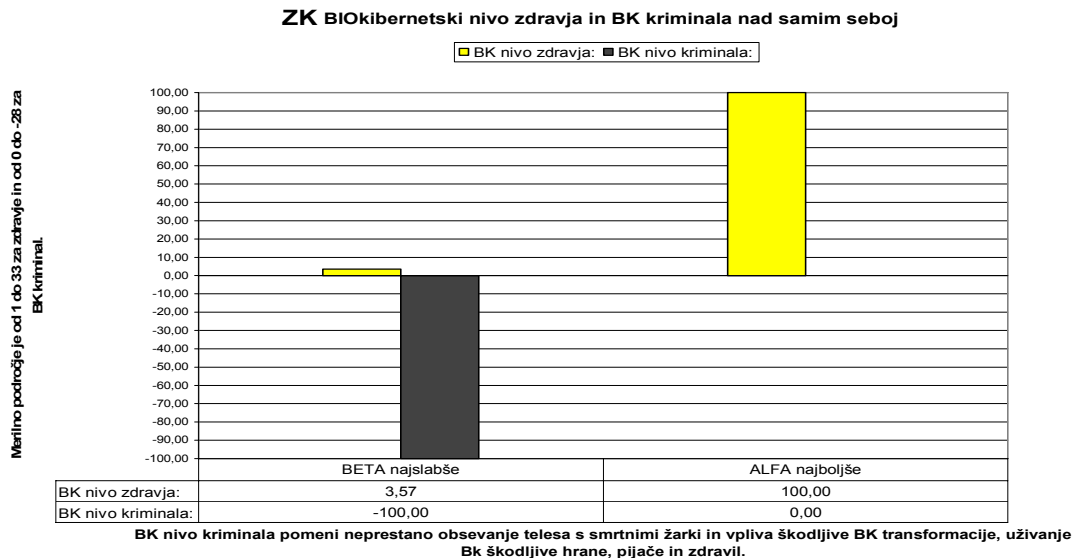
D33 Razširjeni BIOkibernetski diagram D33=S1 do S33, po slovenski metodi G-ALFA



**5. Diagram TZ.** Predstavlja BIOkibernetske merilne vrednosti BK temperature in BK zasvojenosti. Ta dva podatka predstavljata globalno stanje posameznega BIOSistema. BK temperatura nastane zaradi neustrezne hrane, pijače, zdravil, kozmetike, torej zaradi BIOterorizma. BK zasvojenost pa nastane zaradi neustrezne lokacije delovnih, bivalnih, zabavišnih in prostorov cerka, kjer se pač zadržujemo. Prav tako povzročata izredno visoko stopnjo zasvojenosti nakit, modrci, in perilo, na katerem so pršiti razni škodljivi obeski ter nošenje raznih zaščitnih obeskov, prstanov, diamantov itd, ki zelo hitro poškodujejo BIOSistem. Vsi škodljivi predmeti povzročajo BIOkibernetski kriminal, to je visoko stopnjo zasvojenosti.

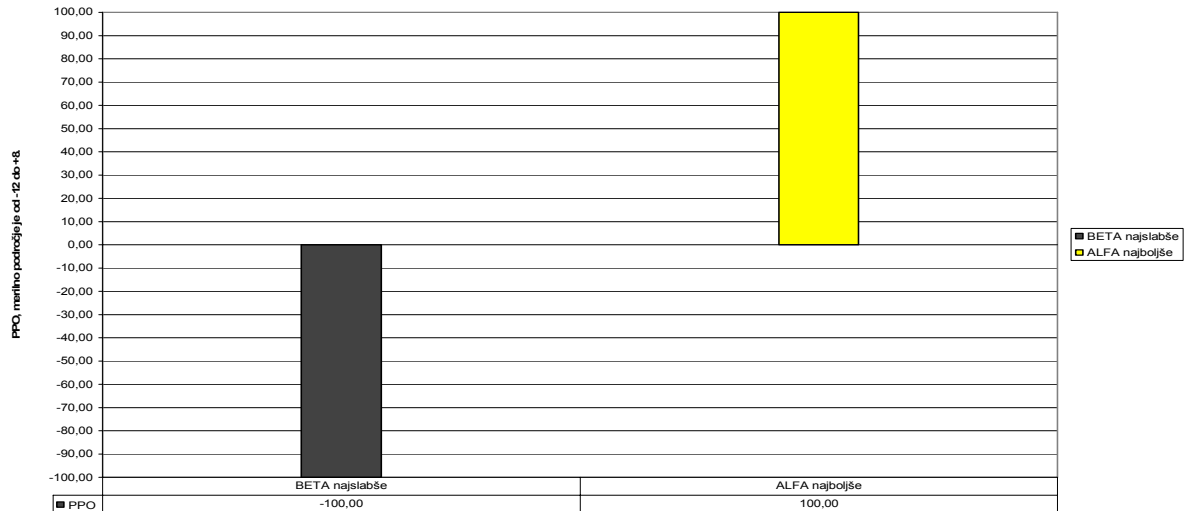


**6. Diagram ZK.** Predstavlja globalni prikaz BK nivo zdravja in BK kriminala nad samim seboj.



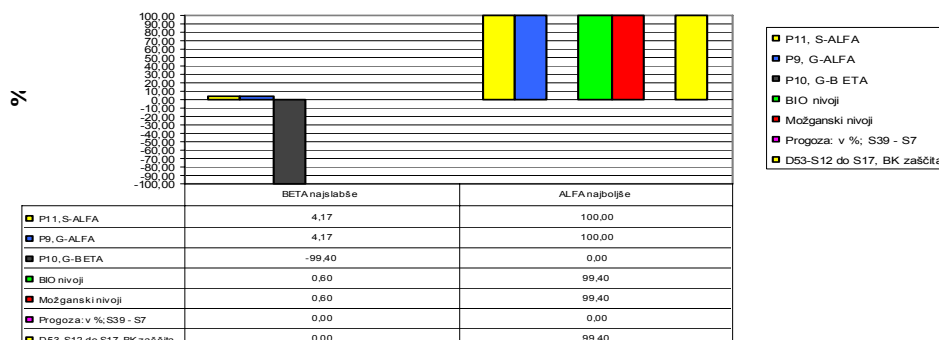
**7. Diagram PPO.** Predstavlja BIOparameter P 15, ki pokaže podatek o naši globalni sposobnosti za dolgoročno pravilno opredeljene odločitve. Večja je negativna vrednost tega BIOparametra, bolj moramo biti pazljivi, ko se odločamo o vsem, kar nam življenje prinaša. Bolj negativen je BP P15, večji je lahko škodljiv vpliv BETA Superinteligence na naše odločitve, če nismo zelo pazljivi.

**PPO** Predispozicija za pravilna odločitve ( poslovne, politične, partnerske, naložbene, zdravstvene, itd)



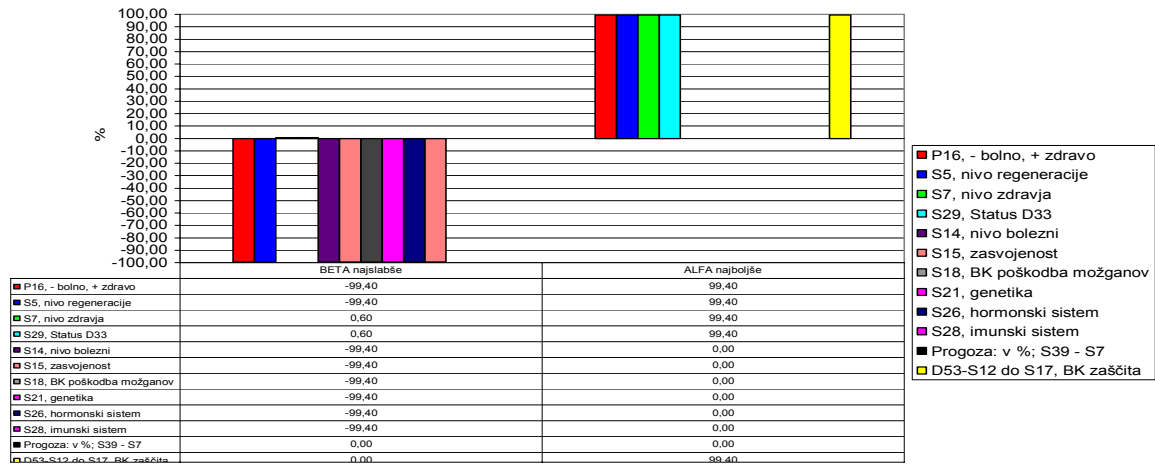
**8. Diagram BAS.** V tem diagramu so prikazani BIOparametri, ki povzročajo izvor vseh problemov telesa in psihe. To je dostop do višjih dimenzij. Če opazujemo plod imajo vsi ti BIOparametri isto vrednost. To je B096 kar predstavlja v % za P in ALFA 100% za BETA pa cca 14%. Najprej začnemo izgubljeni dostop do 33 dimenzije, potem do 13 dimenzije, dostop do 7. dimenzije pa narašča do 100% in smo izgubljeni. Ko se to doseže, lahko že nastopajo kar večji problemi telesa in psihe. Vse je odvisno od tega, kako kakovosten BIOSistem smo dobili ob rojstvu, kako BIOkibernetsko dobre starše in okolico smo imeli v času odraščanja in naprej in kakšna je BK zaščita s strani S-ALFA, ki se kaže kot BP D53. To je stik s Superinteligenco S-ALFA, ki za vernike predstavlja BOGA. Izjemno pomembna je predvsem kakovost hrane, pijače, zdravil, kozmetike, ki je izjemno slaba, zaradi neustreznih zakonov za ogotavljanje kakovosti.

**BAS** Dostop do višjih dimenzij, duhovni razvoj, intuicija, do pravih podatkov za dolgoročno pravilno načrtovanje političnih, gospodarskih in raziskovalnih projektov. Vrhunski šport, borba proti terorizmu, kriminalu, siromašenju. Pravilno rojstvo in smrt.



**9. Diagram prognoza D33.** V njem so prikazani najbolj pomembni BIOparametri našega BIOSistema. Primerjava podatkov S5 in S33 kaže trend naraščanja ali padanja kakovosti BIOSistema. Če je BIOparameter S5 nižji od BIOparametra S33, potem je naš BIOSistem v fazi regeneracije in obratno.

Dolgoročna prognoza v D33. BIOkibernetski podatki so v %. Zdravilni BIOparametri so pozitivni, škodljivi so negativni.



Izjemno pomemben je tudi BIOparameter D53. Pokaže globalno BK zaščito s strani Superinteligence S-ALFA. Ta podatek je zanimivo opazovati pri voditeljih RELIGIJ, saj imajo ta podatek skoraj vsi na najnižjem BK nivoju: to pomeni, da so povsem pod vplivom škodljive G-BETA Superinteligence, ki v religijskem smislu predstavlja HUDIČA. Če bi verjeli in vedeli, kaj je pravi BOG, bi imeli ta BIOparameter na maksimalnem BK nivoju to je L384. V kombinaciji z ALFA, BETA in P nam D53 zelo nazorno pokaže opravilno sposobnost BIOSistema. Pri ateistih pokaže dostop do Superinteligence S-ALFA, ki vodi celoten razvoj življenja na Zemlji in v galaksijah in obvladuje tako materijo kot tudi antimaterijo. Za vernike pa predstavlja Superinteligence S-ALFA pravega BOGA, ne namišljenega, h kateremu moli večina vernikov. Večina vernikov namreč moli k HUDIČU kar generira BIOkibernetski kriminal, BIOterorizem, nasilje, samomore, jemanje mamil, alkoholizem, prometne in druge nesreče, umore, kriminal in vojne .

### D13, 33 osnovnih BIOenergij in BIOparametrov

Osnovni BIOparametri so BIOenergije in funkcije ene ali več BIOenergij, ki so medsebojno povezane po nam še ne povsem znanih zakonitostih, v katerih deluje Superinteligence S-ALFA, G-ALFA in G-BETA.

**Poleg globalnih merilnih podatkov so v merilnem listu navedene še vse BIOenergije, ki nastopajo v vsakem BIOSistemu aktivne in pasivne inteligence . Te so:**

P12, vpliv BETA smrtnih žarkov, To so BIOenergije št.: 1 do 4

P16, status drsenja v bolezen ali stanje BIOSistema v fazi reanimacije telesa in psihe. To sta BIOenergiji št.: 5 in 6.

P6, BIO stanje našega BIOSistema. To so BIOenergije št.: 7, 8 in 9.

P9, dostop in vpliv Superinteligence G-ALFA,

P10, dostop in vpliv Superinteligence G-BETA,

P11, dostop in vpliv Superinteligence S-ALFA,

P13, vpliv škodljive statične ali dinamične BIOkibernetske transformacije kar sem opredelil kot BIOkibernetski kriminal. Vpliv nošenja škodljivega nakita itd. To so BIOenergije št.: 13 do 16.

P7, stanje možganskih BK nivojev. To so BIOenergije št.: 17 do 21,



P14, vpliv BIOterorizma na naše telo, vnos BK škodljive hrane, pijače, zdravil, kozmetike, pesticidov, umetnih dodatkov hrani, genetsko spremenjene hrane, industrijsko pripravljene in nepravilno konzervirane hrane itd. To so BIOenergije št.: 22 do 28.

P8, Status BIOSistema glede na zatečeno stanje zaradi posledic zgodovine BIOSistema. Naslabše je - L384, najboljše je A0. Merilna skala vsebuje 168 različnih vrednosti.

## **D33, Omogoča dolgoročno prognozo BIOSistema**

Za dolgoročno prognozo BIOSistema moramo ugotoviti, kakšni so BIOparametri v merilnih sektorjih 33. dimenzije. To so S1 do S33.

### **Pomen posameznega merilnega sektorja D33**

1. S1 do S4 predstavljajo škodljive BIOenergije, ki pridejo v telo skozi kožo.
2. S5 in S6 kaže na naraščanje bolezni telesa in psihe ali na njegovo reanimacijo, Podobna sta BIOparametru P16.
3. S7 do S10, S12, S13, S16, S17, S19, S20 so merilni sektorji, kjer lahko izmerimo zdravilne BIOparametre.
4. S11 daje podatek o posledicah vpliva G-BETA BIOtehnologije.
5. S14 daje podatek o stanju bolezni telesa.
6. S15 daje podatek o stanju bolezni psihe.
7. S18 daje podatek o BK poškodbi možganov.
8. S21 opredeli našo genetsko problematiko.
9. S22 do S24 so škodljivi BIOparametri, ki nam poškodujejo organe trebušne votline.
10. S25 kaže na problematiko obsevanja telesa s tehničnimi sevanji medicine in narave.
11. S26 je predispozicija za problematiko hormonskega sistema oz. nekaterih žlez.
12. S27 predstavlja dolgoročno prognozo za problematiko krvi, ožilja in neposredno spremljajočih organov.
13. S28 kaže na problematiko imunskega sistema.
14. S29 do S31, S33 kaže status BIOSistema v D33.
15. S32 kaže status BIOSistema kot posledice delovanje D7.

### **Kako ugotovimo, kakšna je dolgoročna BK prognoza?**

1. Če so BIOparametri v merilnem sektorju S29, S30, S31 in S33 višji od BIOparametrov v merilnem sektorju S7 do S10, se nahajamo v fazi BIOkibernetske sanacije našega BIOSistema. Po domače povedano, nivo zdravja narašča, ker se nam povečuje odpornost našega telesa, ki ga imenujemo imunski sistem, staranje se upočasnuje itd.
2. Dolgoročna prognoza je neposredno odvisna od velikosti in kombinacije vseh BIOparametrov, ki nastopajo v 33. dimenziji. Zato je potrebno od primera do primera analizirati celotno problematiko.
3. Dolgoročna prognoza je torej generalno opredeljena tako, da BK zdravje narašča, pada ali miruje.
4. Kakšni so trendi za posamezno situacijo, pa povedo absolutne BK merilne vrednosti, ki se gibljejo od A001 do L384 (168 merilnih delcev).

5. Statistični podatki so pokazali, da s pomočjo medicinske doktrine relativno pozno ugotovimo fizikalno medicinsko diagnozo. Mnogo boljši diagnostični rezultati so le pri zdravnikih, ki imajo odličen BIOsistem. Teh pa je izredno malo.

### **Razlogi za izdelavo BIOanalize 1129 BIOparametrov**

BIOanaliza 1129 BIOparametrov kaže izvor vseh naših problemov, kako problematika nastaja in kako poteka BIOkibernetska sanacija. Zato bi bilo smotno, da jo jemljemo kar se da resno. BIOkibernetska problematika nastaja počasi, tudi do 30 let in več, preden lahko posamezen bolezenski problem medicina dovolj zanesljivo opredeli. Do takrat smo prepuščeni raznim napravam in bistveno premalo preizkušenim zdravilom, ki jih je na trgu vse polno, ki nič ne zdravijo ampak povzročijo, da zamudimo nujno in pravo medicinsko pomoč, ki jo lahko opredelimo le s slovensko BIOtehnologijo G-ALFA.

Človek se mora roditi zdrav in zdrav tudi umreti. Bolezni, nesreče, nasilje, mamila, alkoholizem, terorizem in vojne so posledica BIOkibernetske poškodbe psihe voditeljev cerkvene in civilne družbe preteklih rodov in posledično tudi nas samih po metodi G-BETA.

V bistvu gre za nedodelan vzgojni in družbeni sistem, v katerem živimo. Človek v svojem razvoju ni znal pravilno opredeliti, kaj so ALFA in BETA žarki, njihovo delovanje in posledice za celoten zemeljski rod, ki je sestavljen iz ljudi, živali, rastlin in zemlje in je povezan v neločljivo celoto. Vse skupaj nadzoruje in gradi Superinteligence S-ALFA preko mehanizma BETA in ALFA žarkov.

Človek v svoji veliki želji, da bi čimprej odkril vrsto pomembnih zdravil za vse večje zdravstvene probleme naše civilizacije pozablja, da je izvor življenja dosti bolj zahtevna zadeva, kot nas uči moderna znanost in tehnologija.

### **Kako je sestavljen naš osnovni BIO vzorec**

Naš OSNOVNI BIOkibernetski vzorec je sestavljen iz osnovnih 28 BIOenergij ter 5 statusnih BIOparametrov. Statusni BIOparametri povedo, v kakšnem stanju se nahaja naš BIOsistem, ki je neposredno odvisen od vpliva ALFA in BETA žarkov ter od statične in dinamične BIOkibernetske transformacije. Ta je lahko škodljiva ali zdravična. Rezultat tega vpliva izračuna Superinteligence S-ALFA in nam ga posreduje kot 5 podatkov za vsak statusni BIOparameter.

Statusni podatek, kot tudi vsi drugi merilni podatki, imajo lahko 168 različnih vrednosti. Najboljša vrednost je A0, najslabša vrednost pa L384. V bistvu nam pove, kako daleč smo že zašli iz prave poti na poti proti smrti. Izjema je le BIOenergija ALFA in P. Ti dve BIOenergiji dosežeta maksimalno vrednost pri 23 delcu merilne skale ( B096). Vendar lahko izjemoma nastopa tudi pri teh dveh BIOenergijah maksimalna vrednost pri 168 delcu merilne skale, to je pri BK nivoju L384. To se dogaja le pri posebnih neposrednih posegih Superinteligence S-ALFA, pri reševanju nekaterih BIOsistemov, ki so morda pomembni za napredek razvoja naše civilizacije. Prav tako se to dogaja pri reanimaciji po srčni ali možganski kapi, ki jih povzroči Superinteligence BETA neposredno preko BETA smrtnega žarka.

Mnogi se sprašujejo, katera pa je prava pot v kopici, z vidika BIOfizike 7, 13, 33, 53 dimenzionalnega prostora in naprej, popolnoma neustreznih informacij, ki krožijo po medijih, ki jih pripravljajo nekateri novinarji - G-BETA generirani BIOsistemi.

Temeljno izhodišče slovenske BIOtehnologije G-ALFA je v tem, da se moramo roditi zdravi in zdravi tudi umreti. Če temu ni tako, se ob smrti najdemo na BIO smetišču, v PEKLU po filozofiji religij. To je BIOkibernetsko merilno okno 33. dimenzije, D33 = S25.

Prava pot je tista pot, ki nam omogoča zdravje srečo in blagostanje. Ko umremo, moramo umreti v ALFA življenjskem žarku in v zdravi BIOklimi sedmih zdravih BIOenergij. Takrat S-ALFA sproži postopek dematerializacije in naš BIOsistem, naša duša odpotuje v MP33 v S19, ali v S20 ali v S21. Ko dosežemo MP33 S21 je naša pot reinkarnacije zaključena in lahko ostanemo v raju za večno ali pa nadaljujemo reinkarnacijske cikle.

### **Zakaj je to tako pomembno?**

Vsi napačno umrli BIOsistemi delujejo kot izredno nevarni BIOparaziti, ki nastopajo v 7. dimenziji. Lepijo se na žive BIOsisteme pasivne in aktivne inteligence, prodirajo vse globlje v telo ter povzročajo poleg ostalih mehanizmov G-BETA Superinteligence vse bolezni psihe na Zemlji, tudi terorizem. TERORIZEM je izredno nevarna psihična bolezen, ki z revščino in gospodarskim razvojem nima prav nobene neposredne zveze.

To je kazen za našo lastno neumnost in nerazumevanje BIOfizike večdimenzionalnega prostora, v katerem živimo.

## Zaključek

**Le temeljita regeneracija telesa in psihe po slovenski metodi G-ALFA omogoča postopno obvladovanje BIOfizike večdimenzionalnega prostora, opravljanje meritev, SGBKD, ustrezno življenjsko filozofijo, pravo ekologijo in enkrat tudi aktivacijo ALFA žarkov.**

Regeneracija BIOSistema je možna le po metodi G-ALFA 1,2,3,4, S-ALFA 1,2,3,4. to je uporabo projektov AP01 do AP33 in BIOtransfer.

Metoda G-ALFA omogoča odstranjevanje iz telesa škodljive BIOenergije, metoda S-ALFA pa popravi poškodbe, ki jih povzročata BIOkibernetični kriminal, BIOterorizem, BIOparaziti in črna magija. Vse to izvajajo ekstremno generirani BIOSistemi, ki jih je vse polno v vseh strukturah človekovega dela in ustvarjanja. To je na področju industrije, medicine in farmacije, znanosti in umetnosti ter tehnologije in RELIGIJ. Predvsem je nevarna farmacija, kemija, neustrezna pridelava hrana, pijače, zdravil, kozmetike itd. ter vse, kar damo škodljivega na sebe in v sebe.

Metoda BIOtransfer omogoča BIOtransfer BIOparazitov aktivne in pasivne inteligence iz MP1 v MP33.

Negativno intuicijo in negativno AURO povzročata Superinteligence G-BETA s pomočjo BETA smrtnih žarkov ter škodljive statične in dinamične BIOkibernetične transformacije, ki jo generira psihično bolan človek, BETA generiran BIOSistem. Vsi zemeljski problemi so torej izključno delo psihičnih bolnikov, ki se nahajajo v vseh strukturah človekovega dela in ustvarjanja

Nobena zdravila, nobena alternativna medicina, hipnoza, akupunktura, homeopatija, psihokineza in druge tehnike vzhoda in zahoda ne morejo reševati problematike, ki jo povzročata naše neznanje, nepoznavanje BIOfizike večdimenzionalnega prostora, v katerem živimo.

Namesto zdravil bi bilo dovolj pitje vode življenja, ki jo omogoča voda Julijana, Miral, Radin, čista studenčnica in morda bi se našlo še kaj, ter prava zdrava domača hrana, ki si jo pridobimo le po slovenski metodi uporabe novega kmetijstva. Le tako lahko dosežemo pravo BIOhrano, ki vsebuje BIOparametre vse do MP32. Vse drugo je mlatenje prazne slame s strani BETA generiranih BIOSistemom.

Vsaka oseba je sposobna, da si uredi svoj BIOSistem, svoje zdravje telesa in psihe, svojo BIOkibernetično kondicijo z uporabo metod nove slovenske BIOTEHNOLOGIJE G-ALFA.

Najprej se moramo ustrezno BIOkibernetično zaščititi. To je BIOlaser in BK zaslonke, uredimo si delovno mesto in posteljo po slovenski metodi G-ALFA, poskrbimo za zdravo prehrano, zdravega partnerja in zdravo okolico.

Vse to lahko zelo natančno ugotovimo s pomočjo merilnega sistema, ki ga omogoča slovenska BIOkibernetika. Meriti se lahko nauči vsak povprečno inteligenten Zemljan.

Zelo praktična metoda je tudi Slovenska Globalna BioKibernetična Diagnostika, ki jo lahko hitro obvlada večina zemeljske populacije, pa se tega sploh ne zavedajo.

Nadvse pomembno je, da dobi BIOfizika večdimenzionalnega prostora, slovenska merilna tehnologija G-ALFA ter SGBKD, svoje mesto v izobraževalnem sistemu Slovenije, Evrope in sveta.

## Status BIOsistema aktivne ali pasivne inteligence v času smrti

**Tabela smrt:** Smrt v BETA žarku generira BIOparazite, smrt v ALFA žarku deluje kot BK zaščita, kot angel varuh, v prenešenem pomenu besede.

	A	B	C	D	E	F	G
2	<b>D13</b>						
3	Naziv			Smrt v BETA žarku		Smrt v ALFA žarku	
4	Naslov						
5	Datum						
6	Ura						
7	BIO						
8	Parametri	Status		Meritev	%	Meritev	%
9	P15	K=	od -12 do +8				
10	P1	D33=S...		24		11	
11	P2	BK temperatura:		42	-100,0	35	0,0
12	P3	BK Zasvojenost:		42	-100,0	A024	0,0
13	P4	BK nivo zdravja:		0	0,0	0	0,0
14	P5	BK nivo kriminala:		28	-100,0	0	0,0
15							
16	Meritve v osnovnem merilnem polju.						
17	- - ali + +	Št.:	BIOenergije	BK V.	%	BK V.	%
18	P12	1	V	A0	0,0	A0	0,0
19	P12	2	gama	A0	0,0	A0	0,0
20	P12	3	H	A0	0,0	A0	0,0
21	P12	4	jota	A0	0,0	A0	0,0
22	P16	5	kapa	A0	0,0	A0	0,0
23	P16	6	pi	A0	0,0	A0	0,0
24	P6	7	B	A001	0,6	A0	0,0
25	P6	8	O	A001	0,6	A0	0,0
26	P6	9	I	A001	0,6	A0	0,0
27	P9	10	alfa	A0	0,0	A0	0,0
28	P10	11	beta	B096	-14,3	A0	0,0
29	P11	12	P	A0	0,0	B096	100,0
30	P13	13	C	A0	0,0	A0	0,0
31	P13	14	delta	A0	0,0	A0	0,0
32	P13	15	theta	A0	0,0	A0	0,0
33	P13	16	F	A0	0,0	A0	0,0
34	P7	17	Možg. M	A001	0,6	A0	0,0
35	P7	18	Možg. MSV	A001	0,6	A0	0,0
36	P7	19	Možg. MJV	A001	0,6	A0	0,0
37	P7	20	Možg. MJZ	A001	0,6	A0	0,0
38	P7	21	Možg. MSZ	A001	0,6	A0	0,0
39	P14	22	omikron	A0	0,0	A0	0,0
40	P14	23	eta	A0	0,0	A0	0,0
41	P14	24	ksi	A0	0,0	A0	0,0
42	P14	25	lambda	A0	0,0	A0	0,0
43	P14	26	omega	A0	0,0	A0	0,0
44	P14	27	ro	A0	0,0	A0	0,0
45	P14	28	zeta	A0	0,0	A0	0,0
46	P8	29	O(pi)	A001	-0,6	A0	0,0
47	P8	30	I(pi)	A001	-0,6	A0	0,0
48	P8	31	alfa(pi)	A001	-0,6	A0	0,0
49	P8	32	beta(pi)	A001	-0,6	A0	0,0
50	P8	33	P(pi)	A001	-0,6	A0	0,0
51	D53		BK zaščita	A0	0,0	L384	99,4
52							
53	Legenda:	BIOanaliza po slovenski metodi G-ALFA					
54	Meritev	Meritev 1128 BIOparametrov					
55	%	Dosežena procentualna vrednost BIOenergij; + je zdraviina,					
56		- je škodljiva					
57	Opomba	% pomeni doseženo vrednost glede na BIOkibernetsko merilno					
58		skalo vrednosti od A0 do L384					
59	D53 S12-S17	BK zaščita s strani S-ALFA					

	A	B	C	D	E	F	G
62	<b>D33</b>						
63	Naziv			Smrt v BETA žarku		Smrt v ALFA žarku	
64	Naslov						
65	Datum						
66	Ura						
67	BIO						
68	Parametri	Status		Meritev	%	Meritev	%
69	P15	K=	od -12 do +8	-12	-100,0		
70	P1	D33=S...		24		11	
71	P2	BK temperatura:		42	-100,0	35	0,0
72	P3	BK Zasvojenost:		42	-100,0	A024	0,0
73	P4	BK nivo zdravja:		0	0,0	0	0,0
74	P5	BK nivo kriminala:		28	-100,0	0	0,0
75							
76							
77	Meritve v razširjenem merilnem polju.						
78	- - ali + +	Št.:	BIOenergije	BK V.	%	BK V.	%
79	S1	1	I( $\beta$ )	B096	-14,3	A0	0,0
80	S2	2	I(P)	B096	-14,3	A0	0,0
81	S3	3	I(F)	B096	-14,3	A0	0,0
82	S4	4	I(M)	B096	-14,3	A0	0,0
83	S5	5	$\delta(\zeta)$	B096	-14,3	A0	0,0
84	S6	6	$\delta(V)$	B096	-14,3	A0	0,0
85	S7	7	$\delta(\gamma)$	B096	14,3	A0	0,0
86	S8	8	$\delta(\kappa)$	B096	14,3	A0	0,0
87	S9	9	$\beta(C)$	B096	14,3	A0	0,0
88	S10	10	$\beta(\theta)$	B096	14,3	A0	0,0
89	S11	11	$\beta(F)$	B096	-14,3	A0	0,0
90	S12	12	$\beta(i)$	B096	14,3	B096	14,3
91	S13	13	$\beta(H)$	B096	14,3	A0	0,0
92	S14	14	$\alpha(\alpha)$	B096	-14,3	A0	0,0
93	S15	15	$\alpha(l)$	B096	-14,3	A0	0,0
94	S16	16	$\alpha(\delta)$	B096	14,3	A0	0,0
95	S17	17	$\alpha(B)$	B096	14,3	A0	0,0
96	S18	18	$\alpha(O)$	B096	-14,3	A0	0,0
97	S19	19	$\alpha(\theta)$	B096	14,3	A0	0,0
98	S20	20	$\alpha(F)$	B096	14,3	A0	0,0
99	S21	21	$\alpha(M-MSZ)$	B096	-14,3	A0	0,0
100	S22	22	$\alpha(l,O,P)$	B096	-14,3	A0	0,0
101	S23	23	$\alpha(P,C,\delta,\theta,F)$	B096	-14,3	A0	0,0
102	S24	24	$\alpha(\beta)$	B096	-14,3	A0	0,0
103	S25	25	$\alpha(\beta,P,C,\delta,\theta,F)$	B096	-14,3	A0	0,0
104	S26	26	$\alpha(B,l,O)$	B096	-14,3	A0	0,0
105	S27	27	$\alpha(l,H,\gamma)$	B096	-14,3	A0	0,0
106	S28	28	$\alpha(l,O,P,\pi)$	B096	-14,3	A0	0,0
107	S29	29	$\pi(\kappa, l, \eta)$	A0	0,0	A0	0,0
108	S30	30	$\pi(V,\zeta)$	A0	0,0	A0	0,0
109	S31	31	$\pi(l)$	A0	0,0	A0	0,0
110	S32	32	$\pi(\gamma)$	B096	-14,3	A0	0,0
111	S33	33	$\pi(\kappa)$	A0	0,0	B096	14,3
112	D53		BK zaščita	A0	0,0	L384	100,0
113							
114	Legenda:	BIOanaliza po slovenski metodi G-ALFA					
115	Meritev	Meritev 1128 BIOparametrov					
116	%	Dosežena procentualna vrednost BIOenergij: + je zdravilna,					
117		- je škodljiva					
118	Opomba	% pomeni doseženo vrednost glede na BIOkibernetško merilno					
119		skalo vrednosti od A0 do L384					
120	D53 S12-S17	BK zaščita s strani S-ALFA					