

Statična škodljiva BIOkibernetška transformacija (SŠBKTR)

Statična škodljiva BIOkibernetška transformacija je izvor BIOkibernetškega kriminala. Povzročajo ga ljudje, ki imajo že zelo BIOkibernetško poškodovano svojo psiho in telo. To stanje telesa in duha sem opredelil kot BETA generirani BIOSistemi. To je bolan duh v zdravem ali že bolnem telesu, kar pomeni, da je njihovo telo že zelo nasičeno s škodljivimi BIOenergijami. Ta fenomen je zdaj merljiv z merilno metodo G-ALFA, ki omogoča meritev 1129 BIOparametrov, ki jih opredeljuje BIOfizika 7, 13, 33, 53, 106 dimenzionalnega prostora in naprej, v katerem živimo (glej članek o opravljeni sposobnosti).

Merilni sistem za večdimenzionalni prostor deluje zelo preprosto. Potrebujemo BIOšablone A3, zaščitni BIOlaser GG4, po možnosti na zlati verižici T5, zaščitne BIOšablone A4, s katerim si generiramo okoli sebe zaščitno večdimenzionalno merilno polje, in merilni BIOlaser. Potrebujemo še zaščitne BK zaslonke in vložek za pod kapo, ki BK zaščiti možgane.

Doma ali v službi potrebujemo najmanj en ALFA žarek, ki je aktiviran za profesionalno uporabo ter 4kos osemkotne papirne ali pozlačene kovinske piramide za vzdrževanje BIOklime znotraj aktivnega ALFA življenjskega žarka.

Ko je človeško telo že nasičeno s škodljivimi BIOenergijami, potem taki ljudje nimajo več svobodne volje ter padejo pod telepatski vpliv uničevalne Superintelligence G-BETA. V bistvu postanejo njihovi BIOroboti za uničevanje zemeljske populacije, svojih najbližjih, svojih otrok, zakonskih partnerjev, države in družbe v celoti (glej članek o opravljeni sposobnosti).

BETA generirani BIOSistemi se nahajajo v vseh strukturah človekovega dela in ustvarjanja. Njihovo delovanje se izvaja na zelo različne in zvite načine in posega na vsa področja človekovega delovanja. Od papežev, škofov, župnikov, vernikov, do predsednikov držav, vlad, parlamentov, strank, do slehernega Zemljana. Nasilje v družinah in povsod drugje generirajo vedno in samo BETA generirani BIOSistemi. To je zdaj merljivo in dokazljivo. Dokazljiv je tudi izvor.

Edino pravo merilo nastanka vseh naših problemov je zatečena stopnja akumulacije škodljivih BIOenergij v BIOSistemih aktivne in pasivne intelligence, v predmetih, hrani, pijači, zdravilih, kozmetiki, skratka v vsem blagu in materialih, ki jih proizvajamo ter času trajanja te akumulacije.

BIOanaliza 1129 BIOparametrov omogoča, da pravočasno ukrepamo pri odstranjevanju škodljivih BIOenergij iz našega telesa in naše okolice. Zato je izredno pomembno začeti pravilno graditi, pravilno izbirati notranjo opremo, pravilno določiti lokacijo delovnih mest, spalnic in zabavišnih prostorov ter lokacij, kjer se ukvarjamo z religijo, politiko in medicino. Nadvse pa je pomembno pridelovati BIOkibernetško zdravo hrano, pijačo in zdravila, da se prepreči izvajanje BIOterorizma nad samim seboj.

Zakaj to še enkrat poudarjam? Zato, ker je izjemno pomembno, da imajo ljudje, ki se ukvarjajo z načrtovanjem prostorske problematike, ki skrbijo za okolje in prostor, urejeno svojo psiho in telo po metodi G-ALFA. Posebej je pomembno, da so

BIOkibernetsko zaščiteni, da imajo BK urejene svoje delovne in bivalne prostore, da zdravo živijo in imajo BIOkibernetsko zdrave partnerje. Le tako bomo prišli tudi do zdrave generacije v celoti in enkrat morda tudi do vrhunske politične elite, ki bo znala pravilno voditi državo.

To pomeni, da morajo profesionalno obvladati BIOtehnologijo G-ALFA.

Ker pa temu ni tako, ker se s prostorsko problematiko ukvarjajo BIOkibernetski bolniki, so zgradbe, avtoceste ter večina drugih objektov in infrastrukture povsem napačno zasnovani in povzročajo visoko stopnjo BIOkibernetskega kriminala. To je generiranje visokih BK nivojev škodljivih BIOenergij, ki sistematično uničujejo psiho in telo vsem BIOSistemom aktivne in pasivne inteligence na opazovani lokaciji in tudi daleč naokoli.

Škodljive oblike so n.pr. kocka, tri in štirikotna piramida ali samo njeni robovi (vrh daljnovidnih drogov), stožec, koničasti predmeti različnih škodljivih oblik, križi, ostri robovi, dvokapnice, škodljiva kritina DEKRA, GERARD, TRIMO itd.

Za povzročanje BIOkibernetskega kriminala, ki ga s svojimi izdelki in umetninami generirajo, dobivajo taki ljudje celo mednarodne nagrade in priznanja.

Samo BIOkibernetska sanacija prostorske problematike po metodi G-ALFA je prava rešitev za vse naše in mednarodne probleme.

Zato je naloga sodobnih arhitektov ta, da nehajo oblikovati BK izjemno nevarne zgradbe in se zavejo, kaj je pomembno in kaj ne za ohranjanje naravne in kulturne dediščine in kako naprej za pravilno ohranjanje narave in njenih dobrin.

Zgradbe in razdelitev sten morajo postaviti tako, da je čimveč ALFA zdravilnih žarkov dostopnih tako v zgradbah kot njihovi okolici in, da so pravilno označeni in vzdrževani za vsakodnevno uporabo.

Zavedati se moramo, da BETA smrtni žarki povzročajo BIOkibernetski kriminal, ki povzroča neprecenljivo neposredno gospodarsko škodo celotni zemeljski populaciji.

Stroški za BK pravilno izgradnjo zgradbe, avtoceste, vrtno ograje itd. so povsem enaki, če gradimo BK pravilno ali napačno. Posledice, ki jih utрпи celotno gospodarstvo, pa so izjemno nevarne in velike, saj delujejo toliko časa, da objekta ne porušimo. Posledice nastopajo tudi potem, ko na taki lokaciji zgradimo novo objekt. Lokacija postane zaradi delovanja starega, škodljivo oblikovanega objekta in ljudi v njem, ena sama črna luknja, ki povzroča maksimalno možne škodljive posledice za vse BIOSisteme aktivne in pasivne inteligence daleč naokoli.

Ko se BIOkibernetsko propadanje začne, potem se kar samo vzdržuje do naše smrti. Vse bolj tonemo v bolezn, strese, versko in politično nestrpnost, nasilje in kriminal, sprejemamo dolgoročno zakone, ki se izkažejo za škodljive. Ko je škoda že povzročena in se jo ne da več odstraniti, lahko rešujemo samo še posledice. Pri tem delamo običajno še večjo škodo, ki se zopet pokaže šele takrat, ko je že prepozno.

Merilni podatki o “Statični BIOkibernetski transformaciji” po naših cestah

Merilni podatki o statični BIOkibernetski transformaciji so prikazani na diagramih.

Diagrami so tako jasno opredeljeni, da poseben komentar niti ni potreben.

Pomembno je le vedeti, kaj pomeni merilna skala.

Merilna skala ima 12 negativnih, škodljivih in 12 pozitivnih, zdravih stopenj po BIOkibernetski lestvici slovenskega merilnega sistema za večdimenzionalni prostor.

Pomembno je vedeti, da se pri ŠSBKTR razlivajo 4 škodljive BIOenergije, pri zdravih statični BIOkibernetski transformaciji (ZSBKTR) pa se iz žarkov razliva do sedem zdravih BIOenergij.

Jakost BKTR je odvisna od jakosti žarkov in od škodljive oblike predmeta, ki žarek prečka ali je v njega postavljen. Žarki dosežejo do 168 različnih BIOkibernetskih vrednosti.

Prav tako je pomembna velikost BETA žarka. Najbolj nevarni so BETA žarki premera 4,24 metra ter njegovih mnogokratnikov in maksimalne zemeljske jakosti L384, to je 12. stopnja po BIOkibernetski lestvici. Taki žarki so po puščavah (Amerika, Afrika, Azija, Avstralija, itd).

Če na takih področjih zgradite objekte, kot je to primer v NEVADI, ste s tem povzročili sistematično uničevanje BIOSistemov po metodi G-BETA vsem, ki take objekte obišejo in se v njih zadržujejo.

V nadaljevanju je prikazana tabela BK podatkov BK sanacije avtocestnega odseka pri Naklem.

Na ostalih slikah pa je nekaj primerov stanja ŠBKTR na naših cestah.

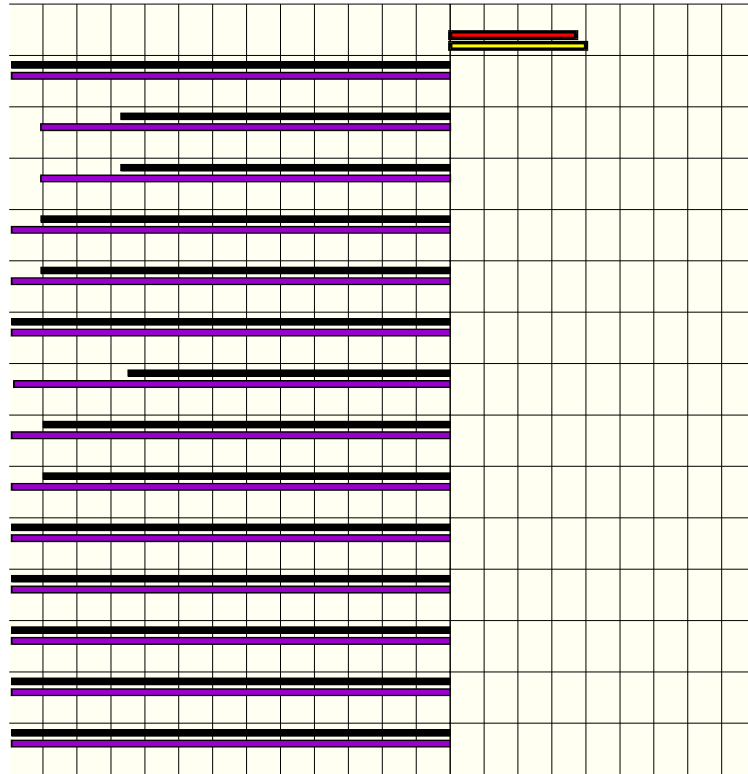
Škodljivi BIOkibernetski nivoji na področju Kliničnega centra in okolice

Kaj povzroči uporaba škodljive G-BETA BIOTehnologije!!!

Škodljive BIOenergije

Zdravilne BIOenergije

(13) (12) (11) (10) (9) (8) (7) (6) (5) (4) (3) (2) (1) 0 1 2 3 4 5 6 7 8 9



- Cerkev Sv. Jožefa (VIBA) pred predelavo s strani RKC
- Cerkev Sv. Jožefa (VIBA) po predelavi s strani RKC
- Cerkev Tabor
- Študentski dom Tabor 12
- Cerkev Sv. PETRA
- Center za HEMODIALIZO Zaloška 13
- Porodnišnica pritličje ob piramidi
- Zavod RS za transfuzijo Šlajmerjeva 6
- Cerkev Kodeljevo
- LJ-Polje Trpinčeva79
- Studenc, Kapelica na mostu
- Studenc, pri piramidi na začetku mostu
- Studenc, Klinična bolnica za psihiatrijo
- Studenc, Piramida pokrit obelisk
- LJ-Polje, Cerkev Device Marije

(13) (12) (11) (10) (9) (8) (7) (6) (5) (4) (3) (2) (1) 0 1 2 3 4 5 6 7 8 9



BKTR škodljiva, jota



BKTR zdravilna P8, kapa, pi, B, O, I



BKTR škodljiva, V, gama, H



BKTR zdravilna P8, B, O, I, alfa, P

BIOkibernetska diagnostika, S. Gorenc, Republika Slovenija, Ljubljana, Pod brest 29, 18. 3.1998

ZBKZ= Zaprtje BIOkibernetske zanke po metodi G-ALFA

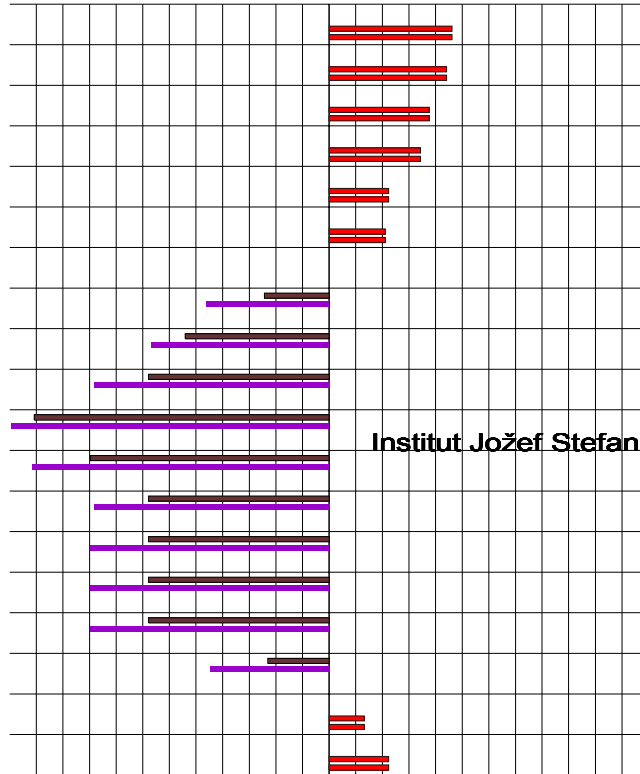
CERKLJ01.CCH

Biokibernetska mreža Slovenije - PO SANACIJE CERKVE VIČ IN STAN. BLOK JAMOVA66 / I

BIOkibernetski nivoji vzdolž Jamove, Jadranske, Mencingerjeve in Splitske ceste.

Škodljive BIO energije Zdravilne BIO energije

(13|12|11|10|9|8|7|6|5|4|3|2|1|0) 1 2 3 4 5 6 8 9 10 11 12 13



- Jamova 66, Gorenc
- Jamova 64
- Jamova 62
- Jamova 60
- Ločnikarjeva 12
- Jamova 56
- Jamova 46
- Jamova 75 (71, 44)
- Jamova 67, 69
- Jamova 43, 49
- Jamova 35
- Jamova 33
- Jadranska 19, 26 (Matematika, Fizika).
- Mencingerjeva 55
- Mencingerjeva 65
- Mencingerjeva 81 (Splitska 1)
- Splitska 12
- Splitska 13, 15, Osnovna šola Brinje
- BUS, Mestni log št. 66

(13|12|11|10|9|8|7|6|5|4|3|2|1|0) 1 2 3 4 5 6 8 9 10 11 12 13

- | | |
|---|---|
| <ul style="list-style-type: none"> BKTR škodljiva, jota BKTR škodljiva, V, gama, H | <ul style="list-style-type: none"> BKTR zdravilna P8, kapa, pi, B, O, I BKTR zdravilna P8, B, O, I, alfa, P |
|---|---|

BIOkibernetska diagnostika, S. Gorenc, Republika Slovenija, Ljubljana 10.5.1996

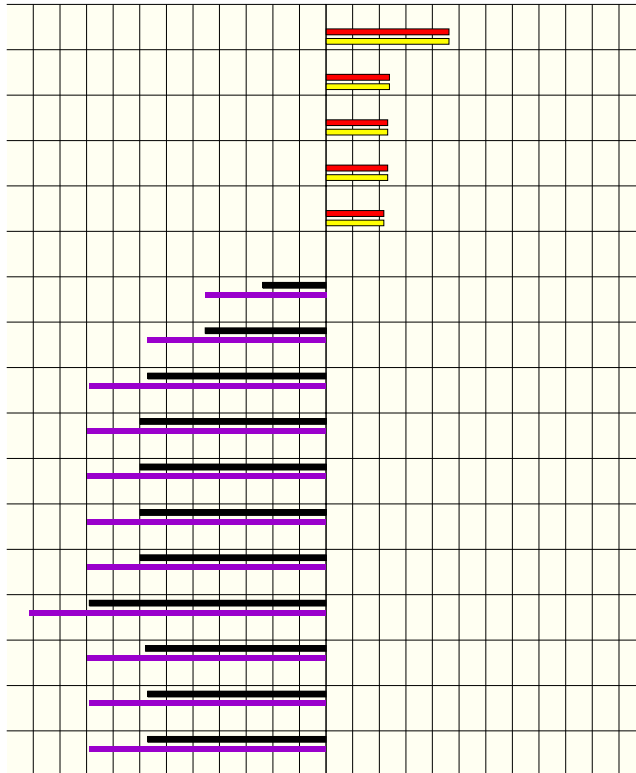
JAMOVA01.CCH

Biokibernetska mreža Slovenije

BIOkibernetski nivoji vzdolž ceste V Murglah mimo Drnovška in Kučana do izvora BK transformacije na hiši s PIRAMIDAMI itd, ki so postavljene na smrtnih conah pri novogradnji C. v mestni log 20 ; naprej do BOLNICE!

Škodljive energije Zdravilne energije

(13)21110)9)8)7)5)4)3)2)1)0) 1 2 3 4 5 6 8 910111213



Pod bresti 29, znotraj BKS zaščite, Gorenc

Pod bresti 29, zunaj BKS zaščite

V Murglah 185

V Murglah 165

V Murglah 133

V Murglah 113, NEVTRALNO

V Murglah 105

V Murglah 55

V Murglah 68

Policajska uta, preds. Kučan

V Murglah 46, 48

V Murglah 7, 9

Cesta v Mestni log 31, Gasilski dom

Cesta v Mestni log 20

Devinska ulica 11

Devinska ulica 5

Riharjeva 24, Bolnica

(13)21110)9)8)7)5)4)3)2)1)0) 1 2 3 4 5 6 8 910111213



C-R , jota, škodljiva.



C-R, zdravilna P8, kapa, pi, B, O, I,



C-R , V, gama, H, škodljive



C-R, zdravilna P8, B, O, I, alfa, P

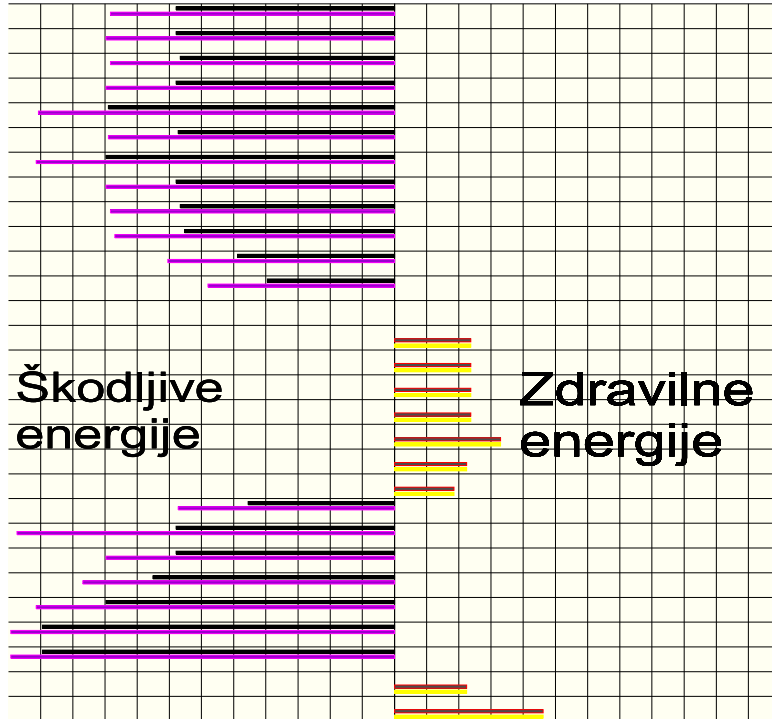
BIOkibernetska diagnostika, S. Gorenc , Republika Slovenija, Ljubljana 13.5.1996

MURGLE01.CCH

Biokibernetska mreža Slovenija

Potek BIOkibernetskih nivojev od križišča Dunajska/Dimičeva mimo Žal do Bernekerjeve in od Pentagona do LJ. Obvoznice čez most levo.

(13)(12)(11)(10) (9) (8) (7) (5) (4) (3) (2) (1) (0) 1 2 3 4 5 6 8 9 10 11 12 13



Policijska postaja Bežigrad

Dimičeva 2

Dimičeva 14

Cerkova 2 (PENTAGON)

Kranjčeva 4

Kranjčeva 22

BUS Žale

RING zebra levi pas

BUS Ceprom

Velana, pred trgovino

Zvezna 2 a, Avtonabava

Bernekerjeva 39

Bernekerjeva 36

Bernekerjeva 33

Bernekerjeva 33, Rupnik

Bernekerjeva 26, Stele

Bernekerjeva 23

Bernekerjeva 11, Gorenc

Bernekerjeva 2

Ob Zeleni jami 7

Ob Zeleni jami 15

Ob Zeleni jami 21

Pentagon

BUS št. 425, Dimičeva

Odcep za trafo postajo Bežigrad

BUS Allendejeva

BUS Nove Stožice

Čez most levo na zebri

Cerkev Stožice

(13)(12)(11)(10) (9) (8) (7) (5) (4) (3) (2) (1) (0) 1 2 3 4 5 6 8 9 10 11 12 13

■	C-R , jota, škodljiva.	■	C-R, zdravilna P8, kapa, pi, B, O, I,
■	C-R , V, gama, H, škodljive	■	C-R, zdravilna P8, B, O, I, alfa, P

BIOkibernetska diagnostika, S. Gorenc ,
Republika Slovenija, Ljubljana 02.5.1996

DUNZELJ0.CCH

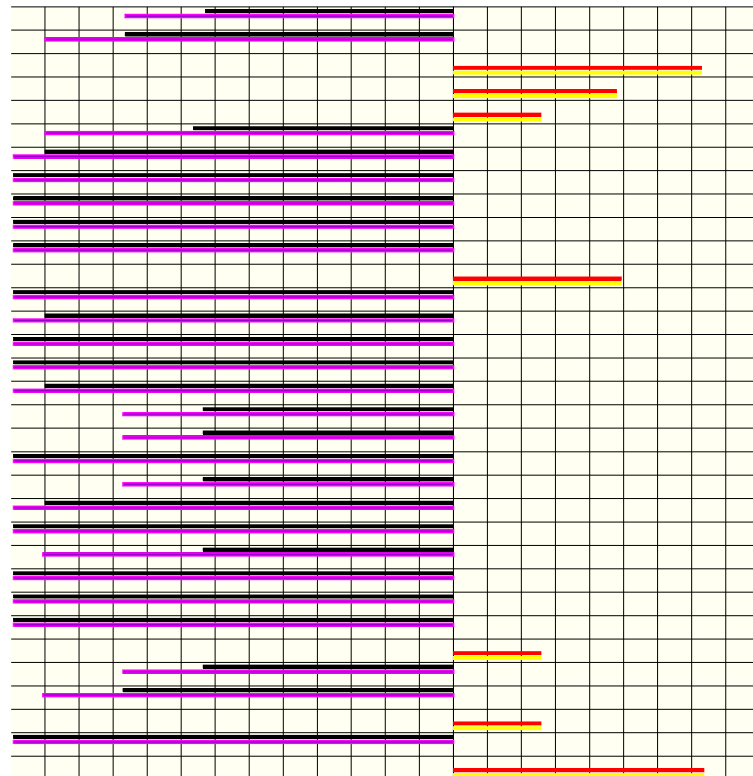
Biokibernetska mreža Slovenije - PRED SANACIJO NAKLO I. faza

BIOkibernetski nivoji na cestnem odseku od PODKORENA do EMONE- DISKONT LJ. VIČ.

Škodljive BIOenergije

Zdravilne BIOenergije

(13) (12) (11) (10) (9) (8) (7) (6) (5) (4) (3) (2) (1) 0 1 2 3 4 5 6 7 8 9



Podkoren, Cerkev pred BK posegom dne 30.1.1998
 Podkoren, Hotel Vitranc
 Podkoren Cerkev, zaprta BKZ pod zvonikom
 Podkoren, Hotel Vitranc, Zaprte tri BKZ
 Podkoren, tel. govornica smučišče
 Kranjska gora, Bite Mojca
 Kranjska gora, turistični Biro
 Kranjska gora, Cerkev
 Rute
 Dovje 117
 Mojstrana, Cerkev
 Odcep Lesce, vpliv Cerkve, ZBKZ pod zvonikom
 Nadvoz Strahinj, dne 30.1.1998, PRED sanacijo I.faza
 Odcep Naklo, vpliv Cerkve in daljnovoda
 AC- Tel.stebr. 43
 AC- Tel.stebr.39, vpliv daljnovoda
 A-1 7 km 5,0
 A-1 8 km 1,0
 Počivališče Voklo
 A-1 9 km 0,0, odcep Brnik, vpliv Cerkve
 A-1 9 km 2,5
 A-1 9 km 5,0, Vodice, Samostan, Cerkev
 A-1 10 km 1,5
 A-1 10 km 4,0
 A-1 10 km 5,5, Tel. stebr. 27, vpliv Daljnovoda
 A-1 11 km 0,0, odcep Šmartno, Daljnovod, Cerkev
 Med odcepoma BROD, Vpliv daljnovoda
 Konec AC, semafor Vižmarje, ZBKZ Cerkev
 Interšpar - VIČ
 Pošta Vič - nova
 Emona DISCONT Vič
 Cerkev Škofja Loka pred 20.1.1998
 Cerkev Škofja Loka po 20.1.1998, ZBKZ

(13) (12) (11) (10) (9) (8) (7) (6) (5) (4) (3) (2) (1) 0 1 2 3 4 5 6 7 8 9

	BKTR škodljiva, jota		BKTR zdravilna P8, kapa, pi, B, O, I
	BKTR škodljiva, V, gama, H		BKTR zdravilna P8, B, O, I, alfa, P

BIOkibernetska diagnostika; Podatki iz poročila za MNZ, S. Gorenc, Republika Slovenija, Ljubljana 7.2.1998

ZBKZ= Zaprta BIOkibernetske zanke po metodi G-ALFA

ACGOR001.CCH

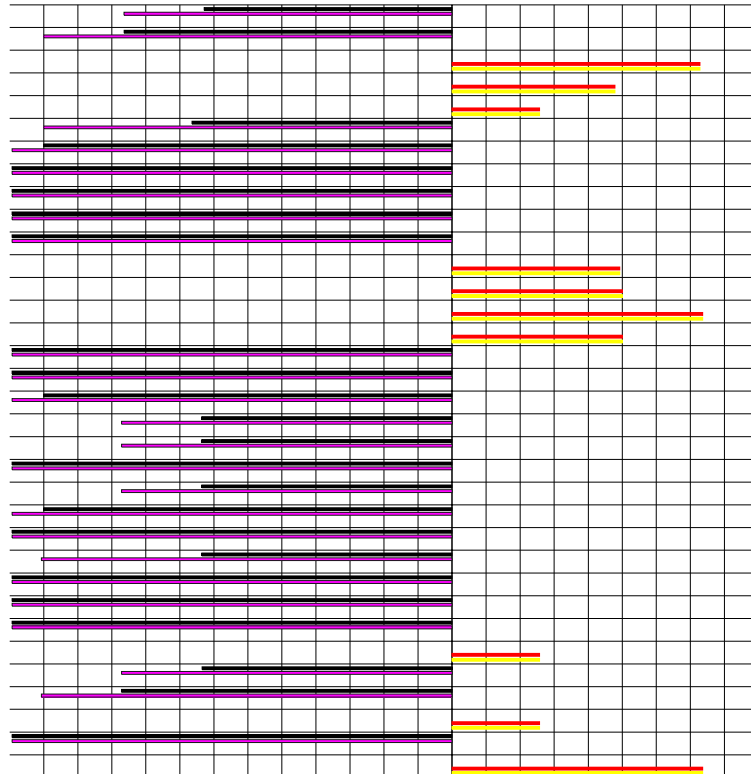
Biokibernetska mreža Slovenije -- PO SANACIJI NAKLO I. faza

BIOkibernetski nivoji na cestnem odseku od PODKORENA do EMONE- DISKONT LJ. VIČ.

Škodljive BIOenergije

Zdravilne BIOenergije

(13) (12) (11) (10) (9) (8) (7) (6) (5) (4) (3) (2) (1) 0 1 2 3 4 5 6 7 8 9



- Podkoren, Cerkev pred BK posegom dne 30.1.1998
- Podkoren, Hotel Vitranc
- Podkoren Cerkev, zaprta BKZ pod zvonikom
- Podkoren, Hotel Vitranc. Zaprte tri BKZ
- Podkoren, tel. govornica smučišče
- Kranjska gora, Bite Mojca
- Kranjska gora, turistični Biro
- Kranjska gora, Cerkev
- Rute
- Dovje 117
- Mojstrana, Cerkev
- Odcep Lesce, vpliv Cerkve, ZBKZ pod zvonikom
- Nadvoz Strahinj, dne 10.2.98, po ZBKZ CERKVE NAKLO in kapelice
- Nadvoz Strahinj, dne 10.2.98, po ZBKZ CERKVE STRAHINJ in Kapelice
- Odcep Naklo, dne 10.2.98, po ZBKZ obeh CERKVA in KAPELIC
- AC- Tel.stebr. 43
- AC- Tel.stebr.39, vpliv daljnovoda
- A-1 7 km 5,0
- A-1 8 km 1,0
- Počivališče Voklo
- A-1 9 km 0,0, odcep Brnik, vpliv Cerkve
- A-1 9 km 2,5
- A-1 9 km 5,0, Vodice, Samostan, Cerkev
- A-1 10 km 1,5
- A-1 10 km 4,0
- A-1 10 km 5,5, Tel. stebr. 27, vpliv Daljnovoda
- A-11 11 km 0,0, odcep Šmartno, Daljnovod, Cerkev
- Med odcepoma BROD, Vpliv daljnovoda
- Konec AC, semafor Vižmarje, ZBKZ Cerkev
- Interšpar - Vič
- Pošta Vič - nova
- Emona DISCONT Vič
- Cerkev Škofja Loka pred 20.1.1998
- Cerkev Škofja Loka po 20.1.1998, ZBKZ

(13) (12) (11) (10) (9) (8) (7) (6) (5) (4) (3) (2) (1) 0 1 2 3 4 5 6 7 8 9



BKTR škodljiva, jota



BKTR zdravilna P8, kapa, pi, B, O, I



BKTR škodljiva, V, gama, H



BKTR zdravilna P8, B, O, I, alfa, P

BIOkibernetska diagnostika; Podatki iz poročila za MNZ, S. Gorenc, Republika Slovenija, Ljubljana 7.2.1998

ZBKZ= Zaprte BIOkibernetske zanke po metodi G-ALFA

ACGOR002.CCH



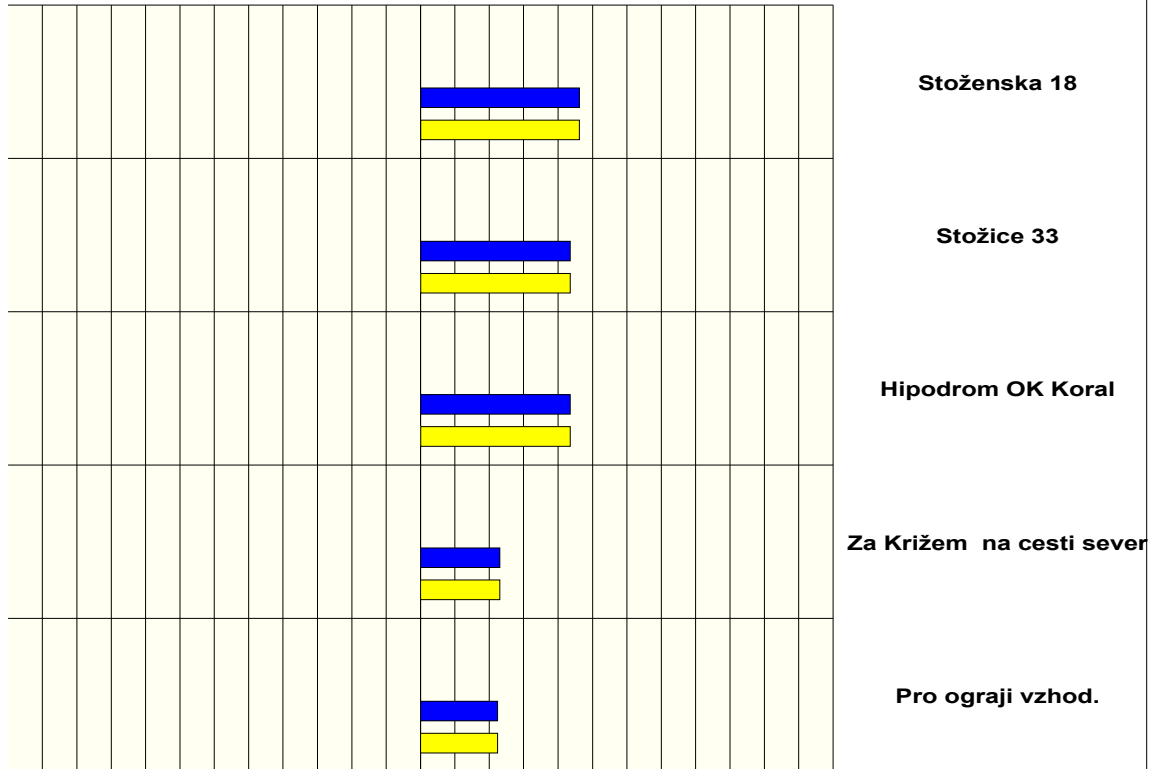
Oznake ALFA žarka (rdeče) in BETA žarkov (bela) ter stabilizacija zaprte BIOkibernetske zanke s tremi osem kotnimi piramidami (potreben čas cca 1 uro), ki sem jo izvršil ob neki oddaji za TV TEDNIK. Posnetki so bili narejeni tudi ob avtocesti pri Naklem, kjer se je zgodila težka prometna nesreča, vendar niso bili predvajani. Tam sem aktiviral eno veliko BK zanko. Člani ekipe TV tednika so žarke, izredno visokega BK nivoja L384, zaznali s svojimi čutili.



Biokibernetska transformacija STOŽICE pred začetkom gradnje za obisk Papeža

BIOkibernetski nivoji pred posegom v prostor HIPODROMA, 02/5/96

Škodljive energije **Zdravilne energije**
(13) (12) (11) (10) (9) (8) (7) (5) (4) (3) (2) (1) (0) 1 2 3 4 5 6 8 9 10 11 12 13



(13) (12) (11) (10) (9) (8) (7) (5) (4) (3) (2) (1) (0) 1 2 3 4 5 6 8 9 10 11 12 13

■ C-R , jota, škodljiva. ■ C-R, zdravilna P8, kapa, pi, B, O, I,
■ C-R , V, gama, H, škodljive ■ C-R, zdravilna P8, B, O, I, alfa, P

BIOkibernetska diagnostika, S. Gorenc ,
Republika Slovenija, Ljubljana 02.5.1996

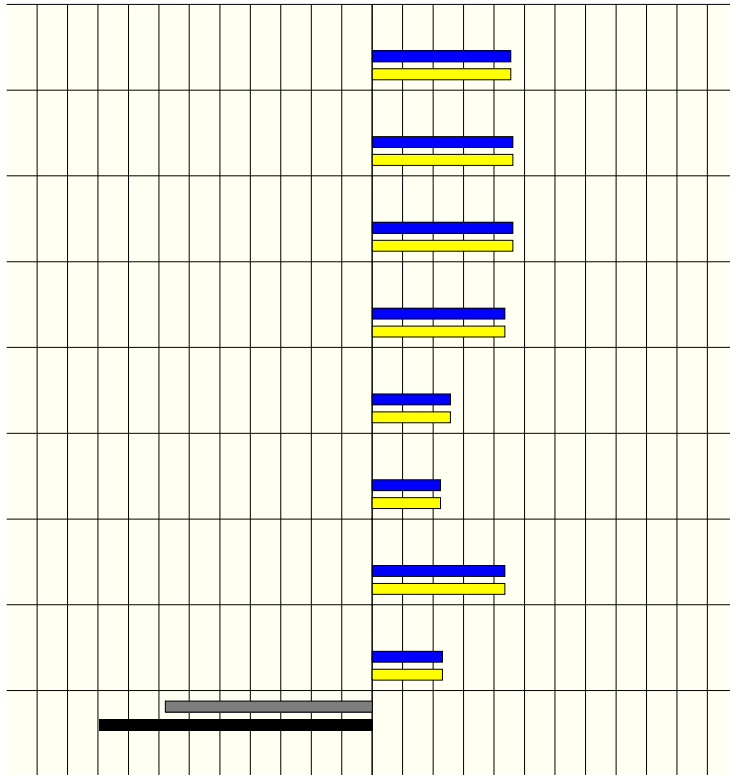
STOŽICE0:CCH

Biokibernetska transformacija STOŽICE, med gradnjo, 05/5/96

BIOkibernetski nivoji po posegu v prostor HIPODROMA

Škodljive energije Zdravilne energije

(13)(12)(11)(10) (9) (8) (7) (5) (4) (3) (2) (1) (0) 1 2 3 4 5 6 8 9 10 11 12 13



Stoženska 10

Stoženska 18

Stoženska 54

Stožice 33

Stožice 43




Stožice 62

Hipodrom OK Koral, 2/5/96

Za Križem na cesti sever, 2/5/96

Za Križem na cesti sever, 5/5/96

(13)(12)(11)(10) (9) (8) (7) (5) (4) (3) (2) (1) (0) 1 2 3 4 5 6 8 9 10 11 12 13

- | | | | |
|---|------------------------------------|---|--|
|  | C-R , jota, škodljiva. |  | C-R, zdravilna P8, kapa, pi, B, O, I, |
|  | C-R , V, gama, H, škodljive |  | C-R, zdravilna P8, B, O, I, alfa, P |

BIOkibernetska diagnostika, S. Gorenc ,
Republika Slovenija, Ljubljana 05.5.1996

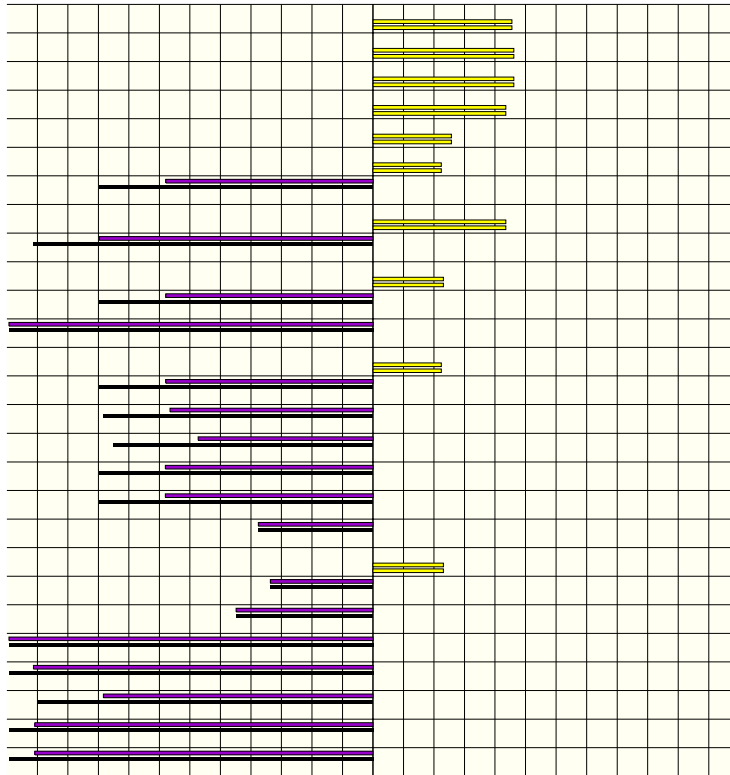
STOŽICE1:CCH

Biokibernetska transformacija STOŽICE, stanje med gradnjo 07/5/96

BIOkibernetski nivoji po posegu v prostor HIPODROMA

Škodljive energije Zdravilne energije

(13)(12)(11)(10) (9) (8) (7) (5) (4) (3) (2) (1) (0) 1 2 3 4 5 6 8 9 10 11 12 13



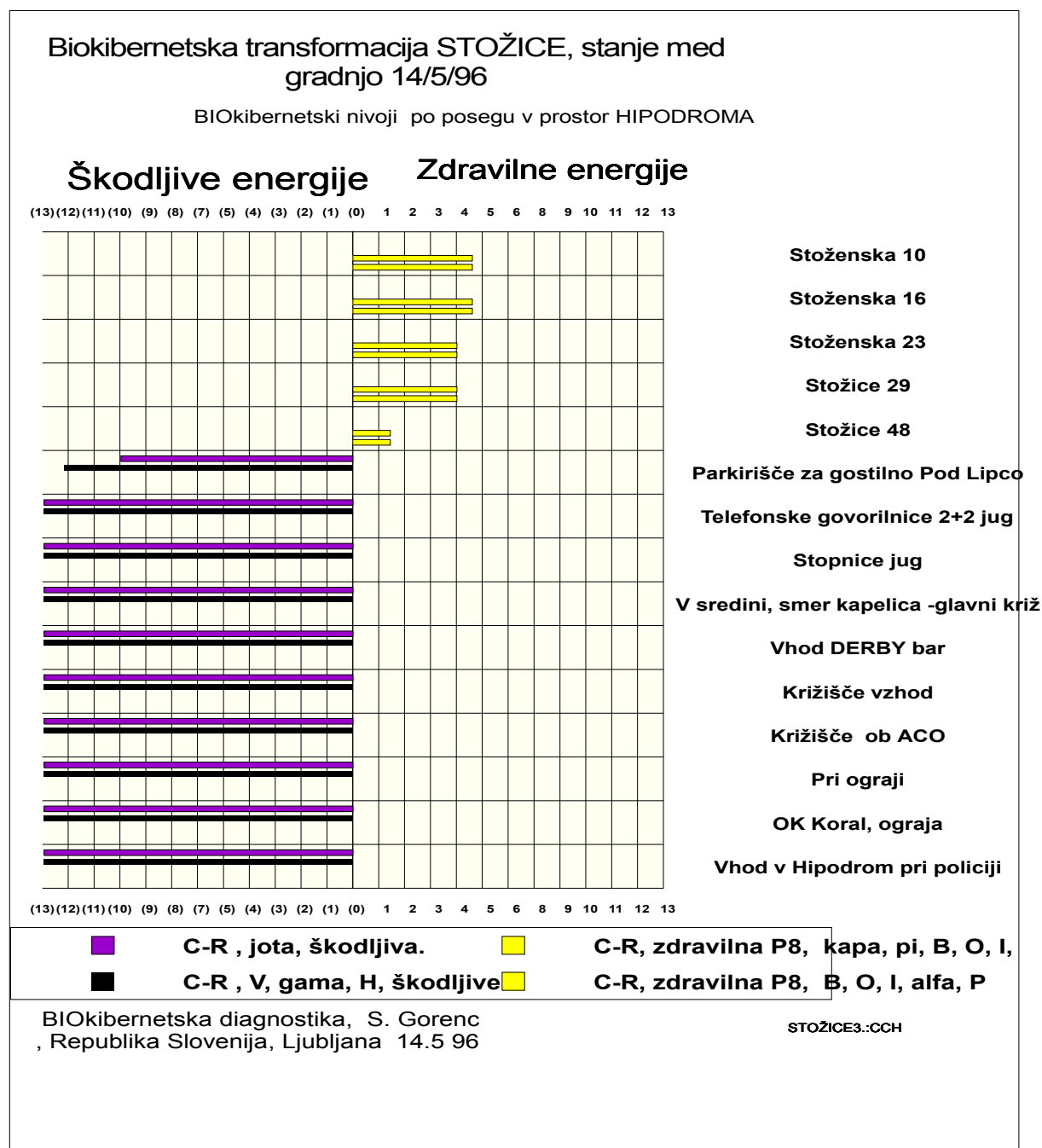
- Stoženska 10
- Stoženska 18
- Stoženska 54
- Stožice 33
- Stožice 43
- Stožice 62
- Stožice 32, 7/5/96
- Hipodrom OK Koral, 2/5/96
- Hipodrom OK Koral, 7/5/96
- Za Križem na cesti sever, 2/5/96
- Za Križem na cesti sever, 5/5/96
- Za Križem na cesti sever, 7/5/96
- Pri ograji vzhod, 2/5/96
- Pri ograji vzhod, 7/5/96
- Križišče ob avtocesti
- Križišče vzhod
- Pri podvozu, ACO MB
- Telefonske govornice jug
- TG01, na smrtni coni
- TG02, ob življenski coni
- TG03, na smrtni coni
- TG04, na smrtni coni
- Vhod, Derby bar, ograja iz piramid
- Rob ograje, vhod za pešce
- Telefonske govornice, jug
- Vhod stopnice pod VND
- Parkirišče za gostilno Pod Lipco

(13)(12)(11)(10) (9) (8) (7) (5) (4) (3) (2) (1) (0) 1 2 3 4 5 6 8 9 10 11 12 13

- | | |
|--|--|
| <ul style="list-style-type: none"> C-R , jota, škodljiva. C-R , V, gama, H, škodljive | <ul style="list-style-type: none"> C-R, zdravilna P8, kapa, pi, B, O, I, C-R, zdravilna P8, B, O, I, alfa, P |
|--|--|

BIOkibernetska diagnostika, S. Gorenc ,
Republika Slovenija, Ljubljana 07.5.1996

STOŽICE2:CCH



V času obiska Papeža v Sloveniji leta 1996 sem obdelal problematiko izgradnje BIOkibernetskega poligona v Stožicah, ki so ga izvršili strokovnjaki RKC s področja črne magije. Ta izjemno nevarna G-BETA BIOTEHNOLOGIJA (moja opredelitev) je ta trenutek temeljna tehnologija psihosomatske manipulacije vernikov vseh religij.

Iz merilnih diagramov je ugotovljeno, da je bila izgradnja izvršena na osnovi G-BETA BIOTEHNOLOGIJE.

Ta problem sem opredelil s posebnim namenom, saj gre za tipičen primer psihične manipulacije vseh prisotnih, ki ima po določenem času povsem fizikalne posledice. Zadeva nima nobene povezave z religijo ali vero kot tako. Prav je, da je človek veren. Vendar mora biti vera prava. Vsega preprost človek ne more razumeti in doumeti. Zato bi morali biti tu ustrezno vzgojeni ljudje, ki razumejo večdimenzionalni prostor, ki je osnova vsega življenja na Zemlji.

Če verujemo v neumnosti in s tem svoji okolici ne povzročamo nobene duhovne ali materialne škode, ki je merljiva po slovenski metodi G-ALFA, nas zadeva ne bi smela motiti.

BIOtehnologija G-BETA, s katero se ukvarjajo vse RELIGIJE, medicina in farmacija, znanost in umetnost ter tehnologija, pa vsebuje popolne elemente BIOkibernetskega kriminala, ki se razvije v BIOterorizem, bolezni, nesreče in na koncu v terorizem, nasilje, kriminal in vojne.

To pa je že zadeva, ki jo preganja celoten napredni svet, ki se trenutno ukvarja le z njegovimi posledicami. BIOtehnologija G-ALFA pa odkriva njegov izvor in daje popolne podatke za njegovo celotno sanacijo v pravem pomenu besede.

Ugotavljam, da smo na silo, proti svoji volji, izpostavljeni BIOkibernetskemu kriminalu in BIOterorizmu, ki nam proti naši volji poškoduje psiho in telo. Moj namen je pokazati na naše velike zmote, ki povzročajo celotni Zemeljski skupnosti neprecenljivo gospodarsko in duhovno škodo ter postopno degeneracijo in morda celo propad tudi naše civilizacije.

Slovenska cerkev je s svojimi strokovnjaki za mejno področje znanega ob Papeževem obisku v Ljubljani leta 1996 zgradila BIOkibernetski poligon po G-BETA BIOtehnologiji.

Postopoma je v času gradnje uspela generirati najvišjo možno škodljivo BIOkibernetsko transformacijo BK nivoja L384 + L384 štirih škodljivih BIOenergij. Jota, ki spreminja vedenjski vzorec, V, gama in H, pa deluje na človekovo podzavest in jo uničujejo. Višjo škodljivo BKTR dosežejo, večji so škodljivi učinki na človekovo psiho in telo. V bistvu je to delovanje črne magije, ki je zdaj merljiva in materialno dokazljiva.

Škodljiva BIOtehnologija G-BETA je sistematično uporabljena v slednji slovenski cerkvi in v večini cerkva po svetu. Najprej postavijo zvonik v sredino življenjskega žarka. V njega postavijo na vrhu zvonika križ. Križ je ena od oblik, ki povzroča počasno zmanjševanje BK nivoja življenjskih žarkov do njihovega izklopa. Po izklopu ALFA življenjskega žarka nastane velik BETA smrtni žarek, ki povzroča še večjo poškodbo psihe ljudi, hkrati pa povzroča na svoji lokaciji tudi dematerializacijo. Potem se počasi BIOkibernetske zanke rušijo ena za drugo. Dolgoročna posledica je popolno uničenje BIOSistemov na posameznem področju (PUŠČAVE, nerodovitna zemlja, genetske spremembe BIOSistemov itd.).

Če zelo enostavno povem, je mehanizem naslednji. Delovanje BIOfizike 7, 13, 33, 53, 106 dimenzionalnega prostora in naprej, deluje kot neke vrste živ organizem, na katerega delujejo vsi BIOSistemi aktivne in pasivne inteligence, saj se z njim napajajo, ga trošijo in obnavljajo v negativni ali pozitivni smeri. Hitreje se pozdravi kot zbolijo. To razmerje je približno 1:7. Ti mehanizmi so programirani v visokih dimenzijah in jih v bistvu reprogramirajo dobri in slabi ljudje s svojo psiho, s svojimi početjem, ki je odvisno od osveščenosti vsakega posameznika, od njegovega duhovnega razvoja, ki je lahko negativen ali pozitiven, žal pa je večinoma negativen.

Kdor v cerkvi moli v ALFA življenjskem žarku (moli k bogu), jih vzdržuje, kdor moli v BETA smrtnem žarku (moli k hudiču), pa povečuje BIOkibernetski nivo BETA smrtnim žarkom, kar se dogaja v veliki večini cerkva. S tem pa povečuje BIOkibernetski kriminal in posredno tudi BIOterorizem ter nastanek vseh bolezni telesa in psihe.

Od razmerja G-ALFA in G-BETA mehanizma je odvisno naše zdravje, nivo bolezni v opazovani populaciji, nesreče, alkoholizem, jemanje mamil, spolni odkloni, nasilje, kriminal, terorizem in vojne. V bistvu smo vsi, več ali manj, žrtve teh mehanizmov, zaradi naše lastne neumnosti. G-BETA BIOtehnologija deluje uničujoče na naš genetski, hormonski in imunski sistem. Gre za eno najbolj kompleksnih in nevarnih BIOtehnologij, kar jih zaenkrat poznamo (generacija smrtonosnih virusov in bakterij).

Vsaka inovacija, vsaka motivacija, vsak razvoj novih BIO in vseh drugih tehnologij, tudi reklamiranih novih BIOzdravil, od katerih zmotno mnogo pričakujemo, do BIOhrane, pijače, kozmetike, ki naj bi pomlajevala in vsega blaga, je lahko negativen ali pozitiven.

BIOkibernetska sanacija sakralnih objektov je zato ena od najpomembnejših aktivnosti našega časa. Cerkve so postavljene na področjih, kjer imajo BETA žarki še posebej visoke BIOkibernetske nivoje. Predstavljajo namreč izvor vseh drugih naših problemov. Njihov vpliv, morda nekoč zdravilni, je danes izjemno škodljiv.

Zanesljivo lahko dokažemo, da so malo zdrave samo še tiste cerkve, ki imajo zvonik v obliki osemkotne piramide, ki so BIOkibernetsko pravilno grajene in zato sevajo statično zdravilno BIOkibernetsko transformacijo do sedem zdravilnih BIOenergij.

Vsako cerkev oz. vsak objekt lahko saniramo po metodi G-ALFA. Kako visoko stopnjo BIOkibernetske sanacije dosežemo, določa njihova oblika, oblika strehe, oblika notranje opreme in zasedenost ALFA in BETA oziroma S-ALFA žarkov.

Iz tega sledi model, ki je uporaben za sleherno zdravo gradnjo, saj omogoča hitro regeneracijo in nadaljni razvoj celotne Zemeljske populacije.

Če se analitično izrazim, lahko zgradimo objekt, ki bo seval škodljive BIOenergije od negativne -12 stopnje preko nevtralnega BK nivoja -+0, do zdravilne +12. stopnje po BIOkibernetski lestvici.

Tehnologija merjenja statične BIOkibernetske transformacije

Do odkritja metode dinamične aktivacije ALFA življenjskega žarka, ki sem jo odkrival v letu 2006, preizkušal do objave na seminarju januarja 2008, je bilo merjenje visokih dimenzij na terenu dosti zapleteno in težavno.

Pomagal sem si tako, da sem avto najprej ustrezno zaščitil s 6 BIOlaserji, kasneje sem z metodami BIF, to je GA, AP in BT, vpisal v avto zdravilne BIOenergije. Avto je potem deloval podobno kot gluha soba v akustiki ali Faradayeva kletka v elektrotehniki. S tem sem dosegel odlično BK zaščito pred BETA vplivi. To je možno opraviti na dovolj veliki lokaciji zdravilnega gaja, kjer so ALFA žarki generirani za profesionalno uporabo.

Za zanesljivo uporabo slovenske merilne BIOTEHNOLOGIJE G-ALFA ter metod, ki jih omogoča BIOfizika 7, 13, 33, 53, 106, 424 dimenzionalnega prostora in naprej, v katerem živimo, potrebujemo:

1. Kjer prebivamo, si generiramo zdravilni gaj, ki naj ima najmanj 33 aktiviranih ALFA življenjskih žarkov za profesionalno uporabo, ki je ustrezno BK zaščiten z ALFA žarki, ki jih ne uporabljamo, ampak samo vzdržujemo.
2. Za pridelovanje lastne prave BIOhrane, ki jo, razen v Sloveniji, na nekaj lokacijah (v hribih, v Ljubljani in na obali) nihče drugje v svetu ne znajo pridelovati, potrebujemo ustrezne zdravilne gaje za profesionalno uporabo, ki jih lahko sistemsko vzdržujemo iz katere koli lokacije ZG ustrezne velikosti (glej meritve hrane).
3. Zaščitni BIOlaser GG4 in BK zaslonke ter BK podlogo za pod kapo ter po potrebi zlato zdravilno verižico (ZZV TIP 5), ki v kombinaciji z ostalo BK zaščito, neprestano čisti naš BIOSistem škodljivih BIOenergij.
4. BIOšablone za meritve A3, 5 kos in merilni BIOlaser, pozlačen ali iz zlata.
5. BK zaščitne, večnamenske BIOšablone A4, 5 kos za dela na profesionalno urejenem ZG, ki omogoča daljinsko uporabo in vzdrževanje več ZG, ki so aktivirani za profesionalno uporabo, za dela na terenu, na potovanju itd. Z njimi lahko bolj enostavno in hitreje vzdržujemo tudi ALFA žarke, ki so aktivirani za uporabo na nižjem nivoju delovanja (osebna in domača uporaba). Prav tako lahko z njihovo uporabo bolj zanesljivo opravljamo meritve z BIOšablonami A3. Okoli našega BIOSistema si v času opravljanja meritev na lokaciji statičnega ZG generiramo 4,24 metrski zaščitni dinamični ALFA žarek.
6. Osemkotne pozlačene kovinske piramide za vzdrževanje ZG, 8P 4 kos.

OPOMBA:

Merilni podatki in tekst je kopiran iz elaborata, ki sem ga dobavil za državni zbor pod naslovom: Gradnja poslovnega objekta in infrastrukture z vidika BIOTehnologije G-ALFA z dne 13. 4. 2002, brez prilog. Elaborat sem posredoval tudi državni tožilki RS, varuhu človekovih pravic in škofijskem ordinariatu v Ljubljani (modra knjiga, 192 strani, slike in diagrami v barvah).

Od dimenzije D33 naprej je naslednja dimenzija vsota vseh prejšnjih dimenzij (7+13+33). Višje dimenzije so izjemnega pomena za pravilen razvoj naše civilizacije, predvsem pa religije in medicine v celoti ter za pravilen, tehnično tehnološki razvoj novih virov energije in hrane ter za izredno pomembno zaščito zalog vode, vodnih virov in njene pravilne uporabe.

BIOfizika večdimenzionalnega prostora dokazuje, da BOG je. To je za materialno razumevanje življenja na Zemlji v bistvu Superinteligence S-ALFA, ki deluje v višjih dimenzijah in limitira proti neskončnosti (glej terminologijo). Obvladuje materijo in antimaterijo. Preko metod G-ALFA 1,2,3,4 in S-ALFA 1,2,2,3,4 ter projektov AP 01 do AP33 in BIOtransfera preko merilnih polj MP1 do MP33 je Zemljanom zdaj že dosti enostavno dosegljiva, dostopna, in za vsakdanjo uporabo vsakemu zemljanu izvrstno in enostavno uporabna. Ta briljantna slovenska BIOTehnologije G-ALFA, ki bo slej ko prej preplavila ves svet, je uporabna toliko, kolikor jo potrebujemo pri svojem pravilno opredeljenem fizikalnem razvoju, pri osebni BK zaščiti preko statične in dinamične uporabe BIOfizike, za pridelavo prave BIOhrane, ter za zaščito naše civilizacije pred vse večjim neumnostim, ki jih proizvajajo BETA generirani BIOSistemi na področju religij, medicine in farmacije, znanosti in umetnosti ter BIOTehnologije.

Zdaj je tudi povsem jasno in seveda merljivo, kako nastane HUDIČ, kako deluje, da obstaja v sedmi dimenziji, kar sem opredelil kot G-BETA Superinteligenco, ki je več kot izjemno nevarna za obstoj BIOSistemov na Zemlji. Povzročča namreč izvor vseh bolezni telesa in psihe. Brez poznavanja te vrhunske BIOTehnologije je celotna znanost brezpredmetna. Saj vodi v sistematičen propad naše celotne aktivne in pasivne inteligence.

Mislím, da je lahko vsakemu človeku povsem jasno, da s kemijo, farmacijo in religijo, take kot so to danes, problematike večdimenzionalnega prostora in problemov, ki jih povzročá sedma dimenzija, v nobenem primeru ne moremo reševati.

Avtor: Slavko Gorenc